



2024 국립 강릉원주대학교 편입학 모집요강



KTX 개통으로
수도권과 더 가까워진
국립 강릉원주대학교

KTX
서울 - 원주 40분대
서울 - 강릉 1시간대



국립 강릉원주대학교
GANGNEUNG-WONJU NATIONAL UNIVERSITY



강릉과 원주에 캠퍼스를 둔 중부권을 선도하는 국립대학

정원내 일반편입학

정원외 학사편입학
전문학사학위소지자 편입학(치위생학과)
전문대학 교육과정 연계 편입학

글로벌대학 30 선정

정원 내 일반편입학 등록자 첫 학기 등록금 100% 면제

정원 외 학사편입학 등록자 첫 학기 등록금 80% 면제

간호학과 일반편입학 모집인원 16명

모든 학과 면접 미시행 (치의학과, 간호학과 제외)

(전적대학 성적 100%, 선발 전형료 면제)

(※ 원서접수 수수료는 지원자 납부)

음악학과 비대면(동영상) 실기고사

다양한 정부재정지원사업 선정 성과

- '글로벌대학30' 사업 최종 선정
- 강릉원주대학교 · 강원대학교 강원 1도 1국립대학 통합모델 구축
- 2021년 국립대학 육성 사업 전국 유일 9년 연속 최우수 대학 선정
- 지역중심 국립대학의 선진적 운영 모델을 제시하는 대학
- 2017~2023년 고교교육 기여대학 지원사업 연속 선정
- 대입전형 단순화 및 공정성 강화
- 2022~2027년 3단계 산학연협력 선도대학 육성사업(LINC 3.0) 선정
- 2021년 대학기본역량진단 평가 일반재정지원대학 선정
- 2021년 대학혁신지원사업 연차·종합평가 최우수 대학 선정
- 2021년 교육부 교육혁신 대학 부분 대상 수상
- 2022년 스마트수소에너지사업(RIS) 선정





부담 없는 등록금과 우수한 장학제도로
아낌없이 지원합니다.

합리적인 등록금

강릉원주대학교 등록금 안내 (2023년 기준)

계열 및 학과	1학기 등록금(원)	계열 및 학과	1학기 등록금(원)
인문·사회	1,744,000	패션디자인학과	2,663,000
이학·체육	2,104,000	조형예술·디자인학과	2,692,000
간호학과	2,149,000	음악학과	2,721,000
치위생학과	2,376,000	치의예과	2,820,000
공학	2,308,000	치의학과	3,983,000



합계 -1,277,000원
출처: 대학알리미

우수한 장학제도



교내장학금 55억 5천만원
장학종류: 성적우수 / 저소득 / 내부기타 / 근로

교외장학금 154억 9천만원
장학종류: 국가 / 지자체 / 사설 및 기타





학생 누구나 자신의 꿈과 가치를 실현할 수 있도록 체계적으로 지원합니다.

GWNU 진로·취업지원 로드맵

단 계 (학년/역량)	1학년	2학년	3학년	4학년	졸업생
진로·심리 검사	진로탐색	진로설계	취업역량 강화	취업성공	사회진출
목 표	자기이해 및 진로탐색	자기개발 및 진로설정	전공활동 및 역량개발	직무경험 및 취업연계	추수지도
주요활동	· 진로설정을 위한 정보수집 · 전공탐색 및 학과 활동 · 진로 계획 및 목표 수립 · 자신의 흥미/적성 파악	· 직업세계의 이해 · 복수전공/부전공/연계전공 · 어학/자격증 등 준비 · 공모전 등 대외활동	· 직무설정 · 전공 및 직무관련 활동 · 어학/자격증 등 취득 · 공모전 등 대외활동	· 기업/직무별 취업정보 수집 · 전공 및 직무 관련 활동 · 직무 관련 자격증 취득 · 입사지원서, 면접 준비 등	· GWNU동문 멘토단 활동
역량진단	진로 및 취업 준비 실태 설문조사, GWNU 학생 핵심역량진단(G-CA+)				
진로·취업 및 심리 상담 (코칭)	<ul style="list-style-type: none"> · 1:1 학생 맞춤형 개인 상담 · 계열별 온라인/오프라인 진로·취업 상담(인문사회계열, 자연과학계열, 공학계열, 보건계열, 예체능계열) · FAM 지도교수제 및 진로지도교수제 연계 심화 상담 · 국민취업지원제도(4학년, 매년 5월부터 참여 가능) 				· 국민취업지원 제도
교 과	진로설계 로드맵(교양)		취업성공 전략(전공)		
비교과 (프로그램, 특강등)	<ul style="list-style-type: none"> · GWNU 취업지원서비스 안내 · 진로 탐색 프로그램 · 진로 포트폴리오 만들기 · 자기관리 STEP-UP 프로그램 · 교과 연계 현장체험 	<ul style="list-style-type: none"> · 진로 설계 프로그램 (메타버스로 떠나는 진로여행) · 진로 설정 프로그램 (WhoamI?) · 창업 지원 프로그램 · 4차 산업혁명 특강 · IT 기초 실무 강좌 	<ul style="list-style-type: none"> · NCS기반 직무 특강 · 취업 및 동문 특강 · 여성 발명 창의교실 · 찾아가는 취업 특강 · 학생 맞춤형 취업준비 프로그램 	<ul style="list-style-type: none"> · 현장 실습 지원 · 자기소개서 작성 코칭 · 면접 코칭(모의면접 등) · 기업설명회 및 채용박람회 · 취업캠프 · 전문자격 취득과정 · 여대생 리더십 향상 프로그램 	<ul style="list-style-type: none"> · 미취업 졸업생 추수지도 · 수시 상담 · 취업 연계 및 알선
지원 시스템	수퍼 커리어 주간(학기별 1주간 운영), 직무별/계열별 취업동아리 진로·취업 로드맵 공모전, 자기소개서 공모전, 비교과 프로그램 공모전, 지역인재 7급 준비반 운영				
지 원 시 스템	학과별 FAM 지도교수제 및 진로지도교수제, 통합인재양성시스템(HIGH System), JOB 카페, 체인지 우수활동 장학금, 자격증 취득 장학금				



강릉원주대학교의 중심은 학생입니다. 안락하게 공부할 수 있도록 지원합니다.

강릉캠퍼스

구분	울곡관	사임당관	슬향관	해송관	비고	
수용인원	430명	350명	381명	570명	2인1실	
성 별	남	여	여	남		
입사생 선발기준	수시 합격생 전원(단, 원서작성 시 생활관 입사신청자에 한함) 강릉지역 거주자를 제외한 감염성 질환이 없는 자					
생활관비	금액	약1,500,000원	약1,500,000원	약1,700,000원	약1,800,000원	1학기 기준 식비(1일2식 중·석식)포함
시설	관생실	침대(1인용), 책상, 책꽂이, 의자, 옷장, 인터넷, 냉방시스템				
	공동	정수기, 화장실, 휴게실(냉장고, 전자레인지), 세탁실(세탁기, 건조기), 독서실, 체력단련실, 정보검색실 등				
문의사항	강릉학생생활관 행정실 ☎ (033)640-2645, 643-7001					

원주캠퍼스

구분	예술관	청송관	해송관	비고	
수용인원	153명	172명	280명	2인1실	
성 별	여	남	남:151명, 여:129명		
입사생 선발기준	수시 합격생 전원(단, 원서작성 시 생활관 입사신청자에 한함) 원주시 지역 거주자를 제외한 감염성 질환이 없는 자				
생활관비	금액	약 1,350,000원	약 1,400,000원	약 1,650,000원	1학기 기준 식비(1일2식 중·석식)포함
시설	관생실	예술관, 해송관: 침대(1인용), 책상, 책꽂이, 의자, 옷장, 빨래건조대, 인터넷, 와이파이 청송관(온돌): 책상, 책꽂이, 의자, 옷장, 빨래건조대, 인터넷, 와이파이			
	공동	정수기, 화장실, 휴게실(냉장고, 전자레인지), 정보검색실, 독서실, 세탁실(코인세탁기, 건조기) 등			
문의사항	원주학생생활관 행정실 ☎ (033)760-8107, 760-8105				



CONTENTS

I. 전형요약 및 주요사항	12
II. 지원자 유의사항	14
III. 원서접수 및 전형료	16
IV. 모집단위별 모집인원	18
V. 전형일정	20

전형별 지원 자격 및 제출서류

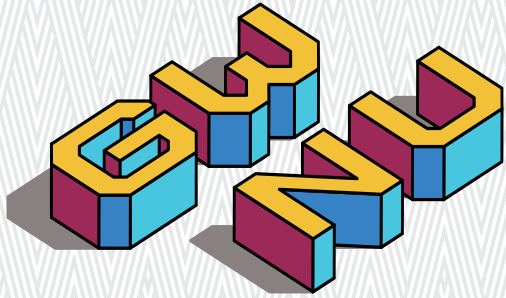
I. 지원자격 및 요건	22
II. 제출서류	25

모집단위별 전형방법

I. 전형요소 및 반영비율	30
II. 전형방법	31
III. 합격자 사정 원칙	35

합격자 발표 및 각종서식 안내

I. 합격자 발표 및 등록	38
II. 이의신청 처리절차	39
III. 입학관련 담당부서 안내	40
IV. 각종 서식 및 자료 안내	41
〈별첨1〉 학사학위(4년제) 과정 간호과 지정 전문대학 현황	41
〈별첨2〉 공인영어성적 환산표	42
〈별첨3〉 전형료환불신청서	43
〈별첨4〉 강릉원주대학교 편입학 원서	44
〈별첨5〉 치의학과 일반편입학 지원사 자기소개서 및 증빙서류 목록 작성방법 안내	46
〈별첨6〉 자기소개서	47
〈별첨7〉 치의학과 일반편입학 자기소개서 증빙서류 목록표	51
〈별첨8〉 치의학과 일반편입학 지정과목 인정목록표	52
〈별첨9〉 치의학과 일반편입학 지정과목 이수(예정)확인서	54
〈별첨10〉 치의학과 일반편입학 지정과목 심사의뢰서	55
〈별첨11〉 전문대학 연계교육과정 이수 확인서	56
〈별첨12〉 수료(예정)증명 확인서	57



미래를 바꿀 인재를 교육합니다.

학생 중심의 커리큘럼으로
인류의 미래를
이끌어갈 인재를 교육하는 곳,
강릉원주대학교 단과대학은
해람인을 진리의 길로
인도하는 등대입니다.



인문대학

College of Humanities

인문대학은 인간이 살아가면서 느끼고, 생각하고, 표현하고, 행동함에 따르는 근원적인 사고와 정서를 탐구합니다. 이에 따라 전통과 현대의 소통 및 조화를 위해 변화하는 사회에 걸맞은 교육과정을 운영해 왔습니다. 강릉원주대학교 인문대학은 학생들이 자아를 발견하고 꿈을 향해 나아갈 수 있도록 합리적 사고 및 창조적 능력 배양에 심혈을 기울이고 있습니다.

- 국어국문학과
- 영어영문학과
- 중어중문학과
- 일본학과
- 철학과
- 사학과

사회과학대학

College of Social Sciences

사회과학대학은 현대사회의 여러 조직과 집단 그리고 그 속에 존재하는 인간과 조직의 상호작용을 이해하고 해석합니다. 사회과학대학은 인간의 경제활동, 기업활동, 법 및 행정제도 등에 대한 폭넓은 영역을 대상으로 연구와 실무능력 증진을 위해 노력하고 있습니다. 강릉원주대학교 사회과학대학은 변화의 시대 속에서 정보와 지식을 바탕으로 인간사회의 흐름을 읽어 현재에 마주한 사회문제를 해결하고자 학제적이고 다학문적인 연구와 교육을 합니다.

- 경영학과
- 회계학과
- 관광경영학과
- 경제학과
- 무역학과
- 국제통상학과
- 도시계획·부동산학과
- 법학과
- 자치행정학과

자연과학대학

College of Natural Sciences

자연과학대학은 국가와 사회의 수준을 가능하는 척도이자 국제사회 경쟁력의 기본이 되는 기초과학을 연구합니다. 자연현상의 보편적 법칙을 체계화한 자연과학은 합리적이고 논리적인 일반원리의 도출뿐만 아니라 결론에 도달하기 위한 과정도 중요한 학문입니다. 이를 위해 강릉원주대학교 자연과학대학은 수학, 물리학, 화학, 생물학의 기초과학을 실습하고 정보통계학, 대기환경과학의 응용과학을 탐구하며 인류사회에 이바지하는 전문 인재 양성을 목표로 하고 있습니다.

- 수학과물리학부(수학전공 / 물리·에너지전공)
- 데이터사이언스학과
- 생물학과
- 대기환경과학과
- 화학신소재학과

생명과학대학

College of Life Sciences

생명과학대학은 인간의 생명과 관련된 현상을 연구하고, 건강한 생활과 생명 존중의 가치를 높이는 데 집중합니다. 현재 생명과학분야는 첨단기술의 발전으로 신기술이 대거 등장했고, 산업구조 또한 신속한 변화가 이어지고 있습니다. 이러한 시대적 변화에 부응하여 강릉원주대학교 생명과학대학은 교수진의 역량을 강화하고, 학생들이 교육과 연구에 집중할 수 있도록 지원하며, 각종 연구소 및 연구센터를 운영해 분야별 연구를 활발하게 진행합니다.

- 식품영양학과
- 해양생태환경학과
- 해양바이오식품학과(해양바이오전공 / 해양식품융합전공)
- 수산생명의학과
- 해양생명과학과
- 식물생명과학과
- 환경조경학과

공과대학

College of Engineering

공과대학은 다양한 공학교육과정을 제공해 국제적 경쟁력을 갖추고 국가의 산업발전을 이끌어 갈 이공계 인재 양성을 목표로 두고 있습니다. 현시대는 4차 산업혁명의 도래와 과학기술 발전의 가속화 등으로 인해 원천기술과 실용적 공학기술의 조화가 중요한 상황입니다. 강릉원주대학교 공과대학은 실무 교육과 연구 프로젝트 참여의 기회를 제공하고, 해외 대학원 진출을 독려해 글로벌 엔지니어 및 과학자로서의 한 단계 더 발전할 수 있도록 지원하고 있습니다.

- 전자·반도체공학부(전자공학전공 / 반도체공학전공)
- 신소재·생명화학공학부(세라믹신소재공학전공 / 신소재금속공학전공 / 생명화학공학전공)
- 건설환경공학과

예술체육대학

College of Arts and Physical Education

예술체육대학은 삶의 질을 향상시키고 나아가 인류 문화 발전에 기여할 수 있는 예술과 체육 분야의 전문가를 육성하고 있습니다. 노력과 재능의 조화가 요구되는 예술과 체육 분야에서 꾸준한 자기 수양과 전문가가 지녀야 할 능력 개발은 필수적인 요소입니다. 강릉원주대학교 예술체육대학은 새로운 문화를 창조할 수 있는 예술인을 양성하고, 경쟁력 있는 지도자가 될 수 있는 체육인에게 선진화된 교육 프로그램을 제공하고 있습니다.

- 조형예술·디자인학과
- 체육학과
- 음악학과
- 패션디자인학과

치과대학

College of Dentistry

치과대학은 강원특별자치도 유일의 지역 거점 치과대학이자 치의예과 및 치의학과로 구성된 학부 중심 체제를 유지하고 있습니다. 더불어 치위생학과 신설과 구강과학연구소 및 치의학교육 연구센터 운영 등으로 명실상부한 종합 구강과학 교육기관으로 발돋움했습니다. 학생 개개인을 배려한 강의실 및 실험시설과 첨단시설을 갖춘 강릉원주대학교 치과대학은 양질의 교육으로 우수한 치과의사를 양성해 지역사회 및 국가발전에 기여하고 있습니다.

- 치의예과/치의학과
- 치위생학과

보건복지대학

College of Health and Welfare

보건복지대학은 고령화, 가족구조의 변화와 다양성, 다문화 사회의 요구 등 현대사회의 변화추세와 요구에 부응할 수 있는 창의적이고 능동적인 인재양성을 위해 최상의 교수학습 제공 및 교육환경을 지원하고 있습니다. 이를 토대로, 4년간의 교수학습 과정을 통해 국민의 건강을 책임지는 유능한 간호사 양성, 전문적 지식을 갖추고 실천적 지식을 수행할 수 있는 유아교사 양성, 다문화 사회에 적합한 인권과 복지를 실천할 수 있는 인재 양성, 사회복지에 기여할 수 있는 사회복지 전문가 양성에 그 목적을 두고 있습니다.

- 유아교육과
- 간호학과
- 사회복지학과
- 다문화학과

과학기술대학

College of Science and Technology

과학기술대학은 21세기 국가 경쟁력의 척도가 될 과학기술에서 기존의 학문을 뛰어넘는 신기술에 대한 연구를 진행합니다. 과학기술의 기초 이론은 빠르게 발전하고 있는 미래 사회에서 신성장 동력을 창출할 수 있는 원동력으로, 어느 때보다 그 중요성이 확대되고 있습니다. 강릉원주대학교 과학기술대학은 창의력과 과학적 사고를 겸비한 4차 산업형 인재를 선발해 미래 과학기술을 선도할 인재로 성장시키기 위해 최선의 노력을 다하고 있습니다.

- 컴퓨터공학과
- 멀티미디어공학과
- 기계공학과
- 자동차공학과
- 전기공학과
- 정보통신공학과
- 산업경영공학과

1

2024학년도 편입학
전형 주요사항

GANGNEUNG-WONJU NATIONAL UNIVERSITY



국립강릉원주대학교

GANGNEUNG-WONJU NATIONAL UNIVERSITY

I | 전형요약 및 주요사항

1. 편입학 모집 개요

2024학년도 강릉원주대학교 편입학 모집	정원내	일반편입학	296명	367명
	정원외	학사편입학	36명	
		전문학사학위소지자	3명	
		전문대학연계편입	32명	

2. 전형요소 및 반영비율

◦ 모든학과(치의학과 및 간호학과 별도)

전형명	모집단위	전적대학성적	실기	계	
일반편입학 학사편입학 전문학사학위소지자 편입학 전문대학연계전공자 편입학	일반학과	점수	100점	100점	
		비율	(100%)		
	음악학과	점수	40점	60점	100점
		비율	(40%)	(60%)	

◦ 치의학과

구분	1단계				2단계			계
일반편입학	정량평가			계	선발 인원	1단계성적	정성평가	
	전적대학 성적	공인영어 성적	서류평가				학업역량 및 인성면접	
	90점	150점	80점	320점	모집인원의 5배수	320점	80점	400점
학사편입학	정량평가			계	선발 인원	1단계성적	정성평가	계
	MDEET 성적		공인영어 성적				학업역량 및 인성면접	
	자연과학 I	자연과학 II						
	50점	50점	200점	300점	모집인원의 5배수	300점	100점	

◦ 간호학과

구분	1단계			2단계			계
일반편입학 학사편입학	정량평가		계	선발 인원	1단계성적	정성평가	
	전적대학성적	공인영어성적				전공, 사고력, 의사소통력 면접	
	40점	20점	60점	모집인원의 3배수 또는 5배수	60점	40점	100점

* 모집인원 10명 이상(일반편입학)은 3배수, 10명 미만(학사편입학)은 5배수

3. 블라인드 평가 실시

평가에 대한 공정성과 투명성 제고를 위해 모든 전형에 블라인드 평가 실시
 ▷ 수험생 개인신상 관련 정보(성명, 수험번호, 출신대학, 대학성적 등) 비공개로 진행 <

4. 지원 시 주요사항

- 전공과 계열에 관계없이 지원 가능
 - 정원 내 · 외 제한 없이 총 2개 모집단위에 복수지원 가능
 - 동일 학과에 정원 내 · 외 전형으로 2회 지원 가능
 - 강릉캠퍼스와 원주캠퍼스 간 복수지원 가능
- ※ 치의학과는 정원 내 일반편입학과 정원 외 학사편입학 중 1개 전형에만 지원 가능**
- 원서 접수 개시일 현재 강릉원주대학교 재학생 및 휴학생은 지원 불가
 - ※ 졸업(예정)자, 제적생은 지원 가능
- 전적대학에서 징계로 제적된 자는 편입학전형에 지원 불가
- 모든 서류는 원본(인터넷 발급 및 주민센터 팩스 발급 원본 증명서 포함) 제출을 원칙으로 함
- 지원 자격을 사전에 확인하지 않아 생기는 불이익은 지원자의 책임이며, 추후 지원 자격 미달로 판명될 경우 합격 취소

5. 편입학 첫 학기 등록금(수업료) 장학혜택

구분	지급내용	선발요건
정원 내	· 수업료 100% 면제 (입학학기)	· 정원 내 일반편입 (외국인 편입학자 포함)
정원 외	· 수업료 80% 면제 (입학학기)	· 정원 외 편입 (학사편입학, 전문대학 연계교육과정편입학, 의료인력 관련학과 전문학사학위 편입학)

- ※ 합격자는 반드시 대학 입학안내 홈페이지 합격자 등록시스템을 통하여 등록절차를 완료(등록금 '0' 원 인 합격자 포함)해야 하며, 기간 내 등록신청을 하지 않았을 경우 미등록자로 합격이 취소됨
- ※ 편입학 장학금은 치의학과(일반편입학, 학사편입학)는 제외함

6. 학생생활관(기숙사)

- 강릉캠퍼스 | 합격생 전원(단, 원서 작성 시 '기숙사 입사 신청자')
- 원주캠퍼스 | 편입생 배정 인원(원서 접수 시 '기숙사 입사 신청자' 중 선발)

- 본 요강에 안내된 전형일정 및 장소는 코로나-19 등의 사정으로 인하여 변경될 수 있음
- 변경 사항 발생 시 우리대학 홈페이지에 공지하므로 수시 방문하여 확인 바람

II | 지원자 유의 사항

○ 원서접수 시 유의사항

- 편입학 원서의 기재나 표기 착오로 인해 발생하는 모든 사항은 본인에게 책임이 있으니 정확하고 신중하게 작성해야 함
- 인터넷 접수완료(결제완료)된 후에는 접수 취소 및 기재사항 변경이 불가능함

1. (개인정보) 성명, 주민등록번호는 주민등록상의 내용과 동일하게 기재해야 함
2. (전공선택) 조형예술·디자인학과, 음악학과는 접수 시 분야를 선택해야 하며, 음악학과 지원자(관현악)는 지원서 작성 시 악기명을 반드시 기재해야 함
3. (치의학과) 치의학과는 자기소개서를 온라인으로 작성하고 목록 양식을 다운로드 후 작성하여 출력 후 제출 서류와 함께 우편으로 송부해야 함
4. (연락처 기재) “전형기간 중 연락처”는 전형기간 중 긴급사항 및 미등록 총원합격을 통지하는데 꼭 필요하므로 정확하게 기재해야 함
 - ※ 미등록 총원합격자 통보 시 입학원서에 기재된 “전형기간 중 연락처”로 연락이 되지 않는 경우 불이익은 수험생의 귀책사유로 함
 - ※ 입학원서에 기재(입력)한 연락처가 전형기간 중 변경될 경우 입학과로 즉시 유선으로 통보해야 하며, 연락처의 오류 또는 연락두절로 인해 발생하는 모든 불이익(합격취소 등)은 수험생 본인의 책임임

○ 기타 유의사항

1. (부정행위) 편입학 전형의 모든 부정 행위자, 지원 서류의 기재 내용이 사실과 다르거나 허위로 작성한 경우에는 합격이후 재학 중이라도 합격 및 입학은 취소함
2. (서류 반환 불가) 접수 완료된 서류 일체는 반환하지 않음
3. (서류 추가 제출) 모집요강에 명시되지 않은 서류일지라도 입학 또는 학력조회와 관련해서 지원자에게 별도의 서류(자료) 제출을 추가로 요구할 수 있음
4. (면접고사) 면접고사 대상자는 고사 당일 본인의 수험표와 신분증*을 반드시 지참해야 함
 - * 신분증은 주민등록증, 운전면허증, 유효기간이 만료되지 않은 여권, 사진이 부착된 주민등록증 재발급 신청확인서만 인정
 - ※ 면접고사 당일 정해진 시간 내에 고사 대기실에 입실해야 하며, 휴대전화 등 통신기기를 소지하고 고사장에 입실할 수 없으며, 이를 위반하였을 경우에는 부정행위자로 간주하여 처리함
5. (장애학생 편의제공) 장애학생 지원 시 면접 참가를 위한 편의제공이 필요할 경우(장소이동, 수단, 면접시간 조정 등) 입학과(033-640-2741)로 사전 연락 주시기 바람
6. (평가내용 비공개) 편입학시험 성적은 일체 공개하지 않으며, 편입학 모집요강에 명시되지 않은 사항은 강릉원주대학교 학칙 등의 규정이나 입학전형관리위원회의 결정에 의함
7. (합격발표) 합격자 발표는 본교 입학안내 홈페이지(<http://iphak.gwnu.ac.kr>)에만 공고함
 - ※ 합격자는 등록기간 내에 반드시 등록금을 납부하여야 하며, 그 기간이 경과할 경우에는 등록포기로 간주하여 합격을 취소함
 - ※ 개별 통보(미등록 총원합격자는 개별 통지) 및 별도의 합격통지서 교부는 없으며, 미확인으로 인해 발생하는 불이익에 대한 책임은 지원자 본인에게 있음

※ 정원 내 일반편입학 합격자는 입학 첫학기 등록금이 전액 면제인 경우라도 등록확인을 위해 우리 대학 홈페이지 합격자 등록시스템을 통해 반드시 등록을 완료해야 함

8. (개인정보 수집·이용) 우리 대학에 입학원서를 접수하면 원서접수 시 기재하는 수험생의 개인정보에 대해 수집·이용 및 제공에 동의하는 것으로 간주하며, 수험생의 입학전형 및 입학 후 수험생 편의를 위해 아래와 같이 수험생 등의 개인정보를 수집·이용함

- 수집 및 이용항목: 이름(보호자 포함), 주민등록번호, 주소, 출신학교 및 지역, 전화번호, 휴대폰 번호(보호자 포함), 이메일, 환불계좌 등
- 수집 및 이용목적: 입학 전형, 장학생 선발, 학사업무, 통계, 생활관생 선발 및 입학 관련 안내
- 보유 및 이용기간: 처리목적의 달성 및 보유기간이 경과된 후에는 해당정보를 지체 없이 파기함
- 공유 및 제공: “수집 및 이용목적”에 고지한 범위 내에서 사용하며, 이용자의 동의 없이는 동 범위를 초과하여 이용 또는 제공하지 않음

제공받는 곳	제공정보	제공목적
교육혁신과	성명, 주민등록번호, 주소, (추가)연락처, 지원내용, 학력사항 등	학적부 생성, 학력조회, 안내 문자 발송 등
교수학습센터	성명, 주민등록번호, 주소, (추가)연락처, 지원내용, 성적자료 등	안내 문자 발송 등
학생복지과	성명, 주민등록번호, 주소, (추가)연락처, 지원내용 등	국가장학금 지급, 안내 문자 발송 등
학생생활관	성명, 주민등록번호, 주소, (추가)연락처, 지원내용, 성적자료 등	생활관생 선발, 안내 문자 발송 등
단과대학 및 학과	성명, (추가) 연락처 등	안내 문자 발송 등

9. (학점인정) 편입학한 후 전적대학 성적증명서 상의 이수과목은 강릉원주대학교 교과과정에 의거 인정학점을 결정하며, 강릉원주대학교의 학과특성(치의학과, 간호학과, 유아교육과, 치위생학과) 또는 추가로 이수하여야 할 필수 교과목 등으로 인해 졸업이 1~2학기 이상이 더 소요될 수 있음

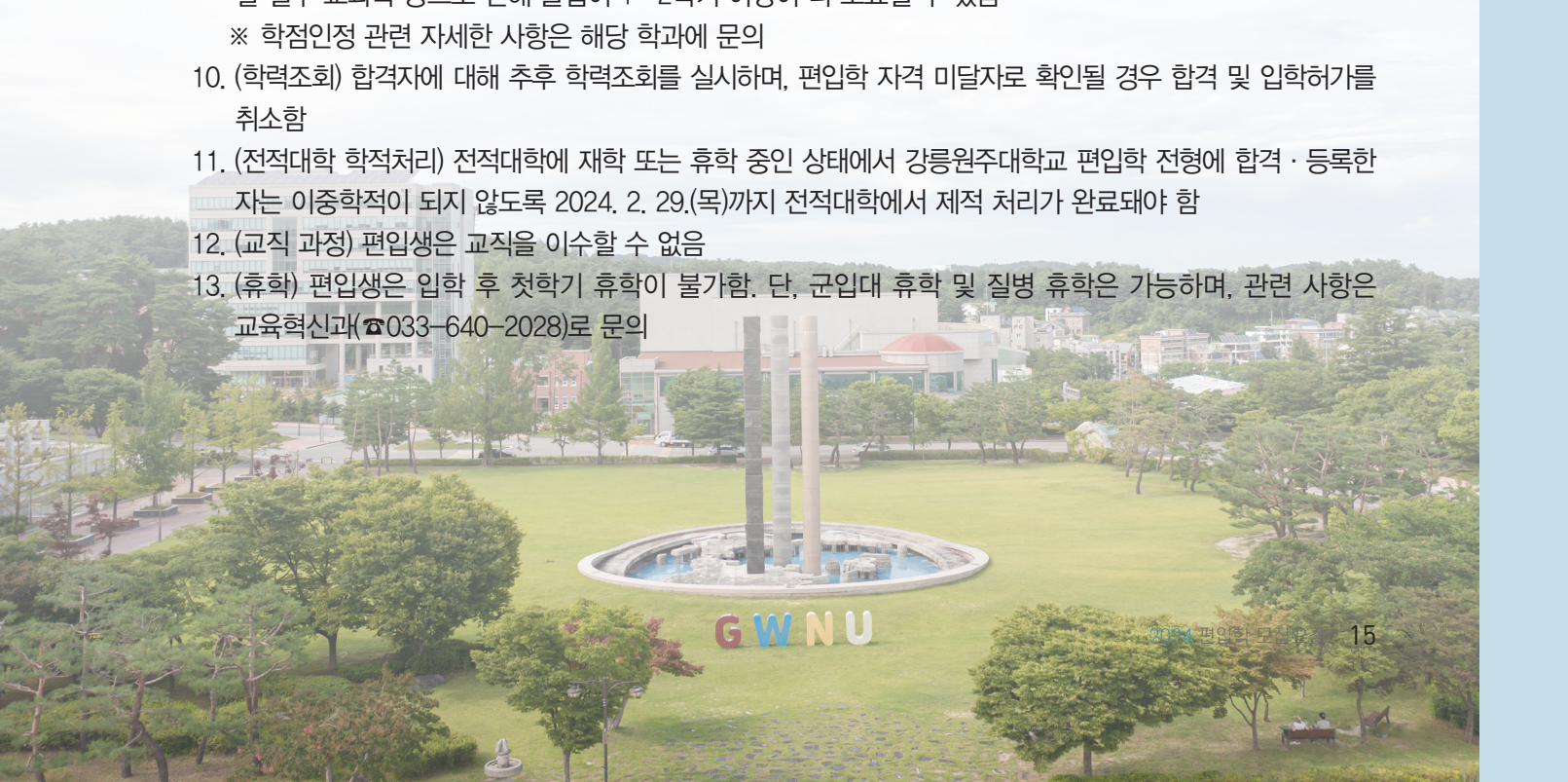
※ 학점인정 관련 자세한 사항은 해당 학과에 문의

10. (학력조회) 합격자에 대해 추후 학력조회를 실시하며, 편입학 자격 미달자로 확인될 경우 합격 및 입학허가를 취소함

11. (전적대학 학적처리) 전적대학에 재학 또는 휴학 중인 상태에서 강릉원주대학교 편입학 전형에 합격·등록한 자는 이중학적이 되지 않도록 2024. 2. 29.(목)까지 전적대학에서 제적 처리가 완료되어야 함

12. (교직 과정) 편입생은 교직을 이수할 수 없음

13. (휴학) 편입생은 입학 후 첫학기 휴학이 불가함. 단, 군입대 휴학 및 질병 휴학은 가능하며, 관련 사항은 교육혁신과(☎033-640-2028)로 문의



III | 원서접수 및 전형료

1 원서접수

1. 접수기간 | 2023. 12. 20.(수) 09:00 ~ 12. 27.(수) 18:00(24시간 가능)
2. 접수방법 | 인터넷 접수
3. 접수 사이트 | 유웨이어플라이(<http://www.uwayapply.com>)
4. 원서접수 절차



- 가. 인터넷 접수 시 반드시 지원자 또는 보호자 명의로 된 통장 계좌 번호 입력 및 본인의 사진 파일을 첨부해야 함(최근 3개월 이내에 촬영한 3cm×4cm의 상반신 사진 JPG파일)
- 나. 인터넷 입학원서 접수 시 원서 작성이 끝나고 전형료 결제가 완료된 후에는 원서작성 내용의 수정 및 취소가 불가하니, 결제하기 전 모든 내용을 반드시 확인 및 수정하여야 하며, 확인하지 않아 생기는 불이익에 대한 책임은 수험생 본인에게 있음
- 다. 접수 완료 후 수험표를 출력하여 보관(면접고사 시 반드시 신분증과 함께 지참)해야 함

5. 원서 접수 장애 발생시 문의처

문의처	전화번호
유웨이어플라이	1588-8988
강릉원주대학교 입학과	033)640-2741

2 전형료

○ 전체 모집단위(치의학과, 간호학과 제외)

(단위: 원)

모집단위	전형방법	일반전형료	실기고사료	원서접수 수수료	계	비고
전체 모집단위	전적대학성적	-	-	4,000	4,000	원서접수 수수료는 환불대상이 아님
음악학과	전적대학성적+실기	31,000	20,000	4,000	55,000	

※ 2020학년도부터 면접이 없는 전형의 전형료는 폐지하고 해당 전형 지원자는 원서접수 수수료만 납부

○ 치의학과, 간호학과(단계별 전형)

(단위: 원)

모집단위	편입학구분	일반전형료	면접고사료	원서접수 수수료	계	비고
치의학과	일반편입학	101,000	20,000	4,000	125,000	원서접수 수수료는 환불대상이 아님
	학사편입학	51,000	20,000	4,000	75,000	
간호학과	일반 및 학사 편입학	31,000	20,000	4,000	55,000	1단계 탈락자는 면접전형료 (20,000원) 환불

3 전형료 환불

(「고등교육법」 제34조의4제4항 및 「동법 시행령」 제42조의3제2항)

- 아래의 사유 중 하나가 발생한 경우 해당하는 전형료 반환
 - 입학전형 응시한 사람이 착오로 과납한 경우 과납한 금액
 - 대학의 귀책사유로 입학전형에 응시하지 못한 경우 납부한 입학 전형료 전액
 - 천재지변, 질병, 기타사고 등 수험생의 귀책이 아닌 부득이한 사유로 면접고사에 응시하지 못하는 경우 해당고사 전형료
 - ※ 전형료 환불 신청서 및 해당 사유를 입증 할 수 있는 객관적인 자료를 제출하여 사유가 타당하다고 인정될 경우에 한하여 전형료 환불 (2024. 2. 8.(목)까지 방문 또는 이메일 제출)
- 단계별 전형 1단계 불합격자의 경우 면접고사 전형료(20,000원) 반환
 - ※ 환불 신청서 제출 불요

IV | 모집단위별 모집인원

캠퍼스	대학	모집단위		전형방법	모집인원				
		학과(부)			정원내	정원의			
						일반 편입	학사 편입	전문학사학위 소지자편입	전문대학 연계편입
강릉 캠퍼스	인문 대학	국어국문학과		전적대학성적	6	◎(1)			
		영어영문학과		전적대학성적	6	◎(1)			
		독어독문학과		전적대학성적	4				
		중어중문학과		전적대학성적	7	◎(1)			
		일본학과		전적대학성적	5	◎(1)			
		철학과		전적대학성적	6	◎(1)			
		사학과		전적대학성적	3				
	소 계					37			
	사회 과학 대학	경영학과		전적대학성적	4	◎(1)			
		회계학과		전적대학성적	4	◎(1)			
		관광경영학과		전적대학성적	9	◎(1)		4	
		경제학과		전적대학성적	4	◎(1)			
		무역학과		전적대학성적	4	◎(1)			
		국제통상학과		전적대학성적	6	◎(1)			
		도시계획·부동산학과		전적대학성적	4	◎(1)			
		법학과		전적대학성적	7	◎(1)			
	자치행정학과		전적대학성적	11	◎(1)		3		
	소 계					53			7
	자연 과학 대학	수학물리학부	수학전공		전적대학성적	7	◎(1)		
			물리·에너지전공		전적대학성적	4			
		데이터사이언스학과		전적대학성적	8	◎(1)			
		생물학과		전적대학성적	6				
		대기환경과학과		전적대학성적	6	◎(1)			
		화학신소재학과		전적대학성적	4	◎(1)			
	소 계					35			
	생명 과학 대학	식품영양학과		전적대학성적	2	◎(1)			
		해양바이오 식품학과	해양바이오전공		전적대학성적	5	◎(1)		
해양식품융합전공			전적대학성적	3	◎(1)				
해양생태환경학과		전적대학성적	4	◎(1)		3			
수산생명의학과		전적대학성적	3	◎(1)					
해양생명과학과		전적대학성적	2	◎(1)					
식물생명과학과		전적대학성적	6	◎(1)					
환경조경학과		전적대학성적	5	◎(1)					
소 계					30			3	
공과 대학	전자·반도체 공학부	전자공학전공		전적대학성적	11	◎(3)			
		세라믹· 생명화학 공학부		세라믹신소재공학전공	전적대학성적	6	◎(1)		
			신소재금속공학전공	전적대학성적	6	◎(1)	3		
			생명화학공학전공	전적대학성적	2	◎(1)			
	건설환경공학과		전적대학성적	8	◎(1)		3		
소 계					33			6	

캠퍼스	대학	모집단위		전형방법	모집인원				
		학과(부)			정원내	정원외			
					일반 편입	학사 편입	전문학사학위 소기자편입	전문대학 연계편입	
예술 체육 대학	조형예술· 디자인학과	미술		전적대학성적	5	◎(2)			
		도자디자인							
		섬유디자인							
	체육학과	체육학과		전적대학성적	7	◎(1)		3	
		음악학과 음악학과	피아노		전적대학성적 +실기	4	◎(1)		
			관현악						
		패션디자인학과		전적대학성적	2	◎(1)			
	소 계				18			3	
	치과 대학	치의학과		치의학과 전형방법 참조	4	◎(1)			
		치위생학과		전적대학성적	3	◎(1)	3		
소 계				7		3			
강릉캠퍼스 소 계				213		3	19		
보건 복지 대학	유아교육과		전적대학성적	8					
	간호학과		간호학과 전형방법 참조	16	◎(7)				
	사회복지학과		전적대학성적	3	◎(1)				
	다문화학과		전적대학성적	4	◎(1)				
	소 계				31				
	원 주 캠퍼스	과학 기술 대학	컴퓨터공학과		전적대학성적	10	◎(2)		7
			멀티미디어공학과		전적대학성적	6	◎(1)		3
			기계공학과		전적대학성적	13	◎(2)		
			자동차공학과		전적대학성적	10	◎(1)		
			전기공학과		전적대학성적	7	◎(1)		
정보통신공학과			전적대학성적	2	◎(1)		3		
산업경영공학과			전적대학성적	4	◎(1)				
소 계				52			13		
원주캠퍼스 소 계				83			13		
합 계				296	36	3	32		

- ※ 일반편입학 모집인원은 첨단학과 활용여석을 제외한 모집인원
- ※ 학사편입학 모집단위별 모집인원은 모집단위별 입학정원의 4%(간호학과 30%) 범위 내에서 선발하며, 최종합격자는 해당 학년(3학년) 총 입학 정원의 2%(36명)를 초과 할 수 없음
- ※ 치의학과는 「고등교육법」 제11조의2에 따라 한국치의학교육평가원의 인증을 받았음(인증기간 2020년 3월~2024년 2월)
- ※ 간호학과는 「고등교육법」 제11조의2에 따라 한국간호교육평가원의 인증을 받았음(인증기간 2021년 6월~2026년 6월)
- ※ 전문대학과의 교육과정 연계편입학 모집인원은 입학정원의 3% 범위내에서 선발하며 모집단위별 입학정원의 10%를 초과할 수 없음
- ※ 전문대학과의 교육과정 연계편입학 지원가능 대학 및 학과는 p.24 참조

V | 전형일정

구 분		일 정	장 소	비 고	
원서접수		2023. 12. 20.(수) ~ 12. 27.(수) 18:00	인터넷 원서접수	<ul style="list-style-type: none"> 원서접수대행사를 통해 접수 구체적 사항은 추후 대학 홈페이지에서 안내 	
제출서류 도착기한		2023. 12. 29.(금) 18:00 (우체국 접수 소인분까지 유효)	제출주소 : (우)25457, 강원도 강릉시 죽헌길 7 강릉원주대학교 입학과	<ul style="list-style-type: none"> 방문 또는 등기우편으로 제출 (기한 내 미제출 시 입학사정 대상에서 제외) ※ 2학기 성적증명서 추가 제출 : 2024. 1. 12.(금) 까지 (소인분이 아닌 도착분만 인정) 	
치의학과	지정과목 사전심사 (해당자)	- 심사의뢰서 제출 : 2023. 12. 4.(월) ~ 12. 8.(금) - 심사: 2023. 12. 13.(수)~12. 14.(목) - 결과통보: 2023. 12. 15.(금) 까지	-	<ul style="list-style-type: none"> 치의학과 일반편입학의 지정과목 심사의뢰서 제출자에 한함 ※ 지정과목 인정 안내 참조 	
	서류평가	2024. 1. 9.(화) ~ 1. 12.(금)			
치의학과 및 간호학과 1단계 합격자 발표		2024. 1. 17.(수) 이전	대학 홈페이지	<ul style="list-style-type: none"> 개별통지 하지 않음 	
면접고사		치의학과: 2024. 1. 23.(화) 간호학과: 2024. 1. 24.(수)	대학 홈페이지 장소 안내	<ul style="list-style-type: none"> 2024. 1. 19.(금) 일정 및 장소 홈페이지 공지 일정 변경될 수 있음 (변경 시 홈페이지 게시) 확진자 응시 가능 	
합격자 발표		2024. 2. 7.(수) 이전	대학 홈페이지	<ul style="list-style-type: none"> 개별통지 하지 않음 	
합격자 등록기간		2024. 2. 8.(목) ~2. 12.(월) 18:00	대학 홈페이지	<ul style="list-style-type: none"> 합격자 등록페이지 	
미등록 총원	1차	합격자 발표	2024. 2. 13.(화) 14:00	전화총원	<ul style="list-style-type: none"> 개별통지 하지 않음 미등록 총원합격자 차수별 발표기간을 홈페이지 공지
		등록기간	합격자 발표 후 ~2. 14.(수) 15:00		
	2차	합격자 발표	2024. 2. 14.(수) 17:00	전화총원	
		등록기간	합격자 발표 후 ~2. 15.(목) 15:00		
	3차	합격자 발표	2024. 2. 15.(목) 17:00	전화총원	
		등록기간	합격자 발표 후 ~2. 16.(금) 17:00		

※ 전형 일정은 사정에 따라 변경될 수 있음

2

전형별 지원 자격 및 제출서류

GANGNEUNG-WONJU NATIONAL UNIVERSITY



국립강릉원주대학교
GANGNEUNG-WONJU NATIONAL UNIVERSITY

I | 지원자격 및 요건

1 일반편입학(정원 내)

전체 모집단위(치의학과 제외)

1. 모집학년 | 3학년

2. 지원자격

가. 전적대학의 학과(전공)에 관계없이 아래 지원자격 중 어느 하나에 해당하는 자

- 1) 국내 · 외 4년제 대학(방통대, 산업대 등 포함)에서 2학년 또는 4학기(계절학기 제외) 이상 수료(예정)하고 전적대학에서 인정하는 소정의 학점 이수(예정) 자
 - 외국 대학 출신자의 경우 한국의 4년제 대학에 준하는 정규대학의 2학년(4학기) 이상 수료(예정)자로 학사학위 취득에 필요한 최저학점의 1/2 이상을 취득(예정)하여야 함
 - 국외 3년제 학사학위 대학의 경우 2년 이상 재학하고 졸업학점의 2/3이상 취득(예정)자
- 2) 국내 · 외 전문대학 졸업(예정)자
 - 단, 교육부가 지정한 85개 전문대학 간호학과에서 수업연한을 4년으로 하는 과정을 2학년 또는 4학기(계절학기 제외) 이상 수료(예정)하고, 전적대학에서 인정하는 소정의 학점 이수(예정)자는 지원 가능
 - 전문대학 3년제 대학(학과)에서 2년을 이수하였을 경우 지원할 수 없음
- 3) 「학점인정 등에 관한 법률」 및 「평생교육법」에 의하여 아래의 요건 중 하나에 해당하는 자
 - ① 전문학사학위과정 : 전문학사학위 취득(예정)자
 - ② 학사학위과정 : 80학점 이상 취득한 자
- 4) 위의 1) ~ 3) 중 어느 하나를 충족하고 한국어 능력 자격증을 소지한 외국인
 - 한국어능력 자격증 소지자: 국립국제교육원에서 시행하는 한국어능력시험(TOPIK) 3급 이상의 자격증 소지자 또는 강릉원주대학교 한국어학당에서 한국어과정 4급 이상 수료자
 - ※ 국내 4년제 대학 2학년 또는 4학기 이상 수료 출신, 전문대학 졸업(예정) 외국인은 원서 접수 전 우리대학 국제교류원에 문의 후 지원
- 5) 기타 법령에 의하여 위와 동등 이상의 학력이 있다고 인정되는 자

나. 간호학과의 경우 위의 1) ~ 3) 중 어느 하나에 해당하고 공인영어성적 취득

- TOEIC 550점 이상, TOEFL(IBT) 63점 이상, New TEPS 211점 이상 중 택1

치의학과

1. 모집학년 | 1학년

2. 지원요건(아래 지원요건을 모두 충족하여야 함)

가. 국내 4년제 이상 정규대학 자연과학, 공학 및 의학 계열에 해당하는 소속 학부(과)에서 2학년(4학기) 이상 수료(예정)

※ 계열확인 | 대학알리미 - 학과정보 - 대계열

1) 계절학기는 학기 수에 포함되지 않으며(취득학점은 인정), 1년에 2개학기가 진행되는 학제를 기준으로 함

2) 각 대학에서 규정하는 2학년(4학기) 이상 수료기준에 해당하는 소정의 학점 취득을 의미하며, 지원 시 전적대학의 2년(4학기) 이상 수료 여부를 본인이 반드시 확인하여 지원하기 바람

나. 공인영어성적 취득

- TOEIC 800점 이상, TOEFL(IBT) 91점 이상, New TEPS 310점 이상 중 택1

다. 화학분야 2과목 4학점 이상 및 생물 분야 2과목 4학점 이상 이수(예정 포함)

※ [붙임2] 「치의학과 정원 내 일반편입학 지정과목 인정목록표」(p.52)

2 학사편입학(정원 외)

전체 모집단위(치의학과 제외)

1. 모집학년 | 3학년

2. 지원자격

가. 전적대학의 학과(전공)에 관계없이 아래 지원자격 중 어느 하나에 해당하는 자

1) 국내·외 4년제 대학 졸업(예정)자로서 학사학위 소지(예정)자(학점인정제 또는 독학학위제에 의한 학사 학위 소지자 포함) 또는 이와 동등 이상의 학력이 있다고 인정되는 자

※ 학점인정제에 의한 학사학위 취득(예정)자는 「학점인정 등에 관한 법률」제9조에 따라 학사 학위를 취득(예정)한 경우에 한함

2) 「고등교육법 시행령」제29조제2항제3호에 따른 수업연한이 4년인 전문대학의 간호학과 출신자

3) 위의 1) ~ 2) 중 어느 하나를 충족하고 한국어 능력 자격증을 소지한 외국인

- 한국어능력 자격증 소지자: 국립국제교육원에서 시행하는 한국어능력시험(TOPIK) 3급 이상의 자격증 소지자 또는 강릉원주대학교 한국어학당에서 한국어과정 4급 이상 수료자

나. 간호학과의 경우 위의 1) ~ 2) 중 어느 하나에 해당하고 공인영어성적 취득

- TOEIC 550점 이상, TOEFL(IBT) 63점 이상, New TEPS 211점 이상 중 택1

치의학과

● 아래 지원자격 중 어느 하나에 해당하는 자로서 지원 요건을 모두 충족한 자

1. 모집학년 | 1학년

2. 지원자격

가. 국내·외 4년제 대학 졸업(예정)자로서 학사학위 소지(예정)자(학점인정제 또는 독학학위제에 의한 학사 학위 소지자 포함) 또는 이와 동등 이상의 학력이 있다고 인정되는 자

※ 학점인정제에 의한 학사학위 취득(예정)자는 「학점인정 등에 관한 법률」제9조에 따라 학사 학위를 취득(예정)한 경우에 한함

나. 「고등교육법 시행령」제29조제2항제3호에 따른 수업연한이 4년인 전문대학의 간호학과 출신자

3. 지원요건

가. 2024학년도 치의학교육입문검사(MDEET) 성적 취득

나. 공인영어성적 취득

- TOEIC 800점 이상, TOEFL(IBT) 91점 이상, New TEPS 310점 이상 중 택1

3 의료인력 관련 전문학사 학위 소지자 편입학(정원 외) – 치위생학과

1. 모집학년 | 4학년
2. 지원자격 | 치과위생사 3년제 교육과정 전문학사학위취득(예정)자로서, 치과위생사 면허를 소지한 자
 - ※ 전문학사학위취득예정자로서 치과위생사 면허를 서류 제출기한 내에 제출할 수 없는 경우 우선 합격증을 제출하고, 최종합격자에 한하여 면허증 사본 보완 제출(2024. 2. 23.(금)까지)

4 대학과 전문대학과의 교육과정 연계 학생 편입학(정원 외)

1. 모집학년 | 3학년
2. 모집단위 및 연계 전문대학(학과)

캠퍼스	대 학	모집단위	모집인원	지원대학(학과)	
				강원도립대	강릉영동대
강릉	사회과학대학	관광경영학과	4	호텔관광과	
		자치행정학과	3		사회복지학과
	생명과학대학	해양생태환경학과	3	스마트해양양식과	
	공과대학	신소재금속공학전공	3		에너지신소재과
		건설환경공학과	3	건설지적토목과	토목건설과
	예술체육대학	체육학과	3	레저스포츠과	
원주	과학기술대학	컴퓨터공학과	7	ICT드론과*	정보통신과
		멀티미디어공학과	3	드론융합과	정보통신과
		정보통신공학과	3	ICT드론과*	정보통신과

3. 지원자격

「고등교육법 시행령」 제29조제2항제9호에 따라 강릉원주대학교와 연계협약을 체결한 전문대학 졸업(예정)자로서 연계교육 적용시기(2018년) 이후에 입학하여 연계교육과정을 모두 이수하고 연계교육과정 이수확인서 제출이 가능한 자

※ 해당 대학의 학칙이나 규정에 따라 전문대학 협약 학과의 명칭이 변경(승계)된 경우 변경(승계) 전·후의 학과 졸업(예정)자도 지원 가능

* (컴퓨터공학과, 정보통신공학과) 'ICT드론과' 가 승계된 '드론융합과' 는 인정하지 않음

II | 제출서류

1 공통 제출서류

- ※ 모든 지원자는 서류제출 유의사항(p.27)을 반드시 확인하여야 함
- ※ 발급 시일이 소요되는 증명서(학위수여증명서 등)는 미리 발급받아 기한 내 제출할 수 있도록 하여야 함

구분	제출서류		
필수	편입학 원서	인터넷 원서접수 후 출력	
	성적증명서	<ul style="list-style-type: none"> ● 총 이수학점과 평점평균, 백분을 환산점수가 기재되어야 함 ● 전적 대학이 2개 이상인 경우 지원자격을 만족하는 1개 대학의 전학년 성적 증명서 제출 ※ 단, 전적대학을 편입학하여 편입학 후 대학의 성적증명서를 제출하는 경우에는 편입학 전 대학의 성적증명서도 반드시 함께 제출하여야 함	
	학적증명서	원서 제출일 기준으로 학적(재학, 재적, 휴학)을 확인할 수 있는 증명서 제출 ※ 성적증명서와 학적증명서의 대학(기관)명은 일치해야 함	
	학력 증명서 (택 1)	일반	<ul style="list-style-type: none"> ● 4년제 대학 2학년 이상 수료자: 수료증명서 ● 4년제 대학 2학년 이상 수료예정자: 수료(예정)증명확인서 ● 전문대학 및 4년제 대학 졸업(예정)자: 졸업(예정)증명서 ● 「학점인정 등에 관한 법률 및 평생교육법」에 따라 전문학사학위 취득(예정) 또는 학사학위과정을 이수(80학점 이상 취득)한 자 : 학위수여(예정)증명서 또는 학점인정증명서
		학사	학위취득 확인(학위번호 기재) <ul style="list-style-type: none"> ● 4년제 대학 졸업(예정)자: 졸업(예정)증명서 ● 수업연한이 4년인 전문대학의 간호학과 출신자: 졸업(예정)증명서 ● 「학점인정 등에 관한 법률 및 평생교육법」에 의한 학사학위 취득(예정)자 : 학위수여(예정)증명서
추가	동계 계절학기 수강신청서	수료(졸업)예정자로서 2023학년도 2학기(동계 계절학기) 학점을 포함해야만 수료(졸업)요건을 충족하는 경우 제출 ※ 동계 계절학기 성적은 수료(졸업)요건으로만 적용하며 취득성적에는 반영하지 않음	
	한국어능력 자격증	<ul style="list-style-type: none"> ● 외국인 지원자에 한하여 제출 ● 국립국제교육원 한국어능력시험(TOPIK) 3급 이상의 자격증 또는 강릉원주대학교 한국어학당 한국어과정 4급 수료증 	

2 전형별 추가 제출서류

구분	제출서류		비고
추가	공인영어성적	TOEIC, TOEFL(iBT), New TEPS 중 택1 ※ 원서접수 마감일 기준 2년 이내 국내에서 응시하여 취득 한 성적만 해당	간호학과 및 치의학과
	자기소개서 및 증빙서류 제출	<ul style="list-style-type: none"> 자기소개서: 원서접수 시 온라인 입력 후 출력 증빙서류: 서식 다운로드하여 목록 작성 후 목록 순서대로 제출 	치의학과의 일반편입학
	지정과목이수(예정)확인서	서식 다운로드하여 작성 후 출력하여 제출 ※ 지정과목 사전심사를 받은 경우, “지정과목 심사결과 회신서” 를 함께 제출	
	치위생사 면허증 사본	졸업예정자로서 면허증 제출이 어려운 경우 합격증을 우선 제출하고 면허증을 보완 제출	치위생학과 의료인력 전문학사 편입학
	연계교육과정 이수확인서	입학 홈페이지 서식 다운로드 후 작성하여 학과장 확인(날인)	전문대학과의 교육과정 연계 학생 편입학
	연주 동영상	별도 제출 기간 내 연주 동영상 업로드 ※ 자세한 전형방법은 음악학과 전형안내(p.31) 참조	음악학과 일반 및 학사편입학

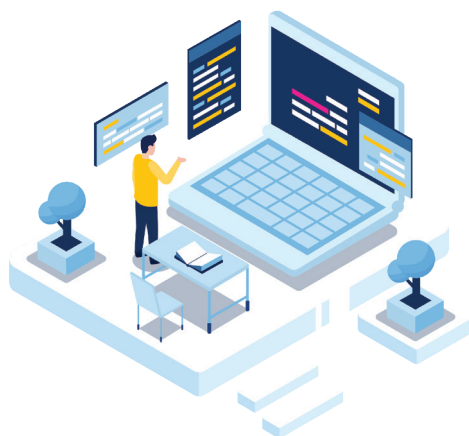
3 제출기한 및 방법

제출기간	제출방법	제출처
2023. 12. 20.(수) ~ 12. 29.(금) (마감일 우체국 접수분까지 유효)	우편 또는 직접 제출 ※ 발송용 봉투 표지(원서접수 사이트 출력)를 대봉투 겉면에 부착하여 제출	(우)25457 강원도 강릉시 죽헌길 7 강릉원주대학교 입학과

4 서류제출 유의사항

1. 지원자격 증빙서류는 서류제출 마감일 전 3개월 이내에 발급된 것에 한하여 인정(외국대학 관련 서류는 제외)
2. 서류제출 기간 내 2023. 2학기 성적이 확정되지 않은 경우 1학기까지의 성적증명서를 우선 제출하고, 2학기 성적증명서는 2024. 1. 12.(금)까지 제출(도착)
 - ※ 2학기 성적증명서 제출 마감일(2024. 1. 12.(금))까지 도착한 성적에 대하여만 전적대학 성적으로 반영함
 - ※ 예과와 본과로 분리되어 성적이 산출되는 학과 출신자는 본과 성적만 반영
 - ※ 수료예정 또는 졸업예정자 중 1학기까지의 성적증명서만을 제출한 자는 합격(등록) 후 2024. 2. 23.(금)까지 2학기 성적이 반영된 최종 성적증명서를 제출하여야 함(미제출한 성적은 전적대학 학점인정 시 제외됨)
3. 합격자 중 수료예정증명서, 졸업예정증명서, 학위수여예정증명서를 제출한 경우 2024. 2. 23.(금)까지 수료 또는 졸업증명서, 학위증명서를 반드시 제출(도착)
4. 합격자 중 서류제출 기간 내 치위생사 면허증(사본) 제출이 어려워 합격증을 우선 제출한 경우 면허증(사본)은 2024. 2. 23.(금)까지 제출(도착)
5. 해외에서 발급받은 모든 서류는 아포스티유 인증 또는 영사확인을 받아야 하며(사본*가능), 외국어로 된 모든 서류는 공증받은 한글 번역문을 첨부하여야 함
 - * 합격자 중 사본 제출한 경우 2024. 2. 23.(금)까지 원본 제출(도착)
6. 지원 자격 확인이 필요한 경우에는 지원 자격 증명에 필요한 서류 제출을 요구 받을 수 있으며 추후 제출 서류에 대해 위·변조 사실이 발견된 경우 합격을 취소할 수 있음
7. 제출서류(우편물 포함)는 기한 내에 제출하여야 하며, 우편사고(미도착, 지연도착) 발생에 대하여 대학이 책임지지 않으므로 도착여부 등을 본인이 직접 확인해야 함

GWNNU



3

모집단위별 전형방법

GANGNEUNG-WONJU NATIONAL UNIVERSITY



국립강릉원주대학교
GANGNEUNG-WONJU NATIONAL UNIVERSITY

I 전형요소 및 반영비율

1 전체 모집단위(치의학과 제외)

 일반, 학사, 전문학사학위소지자, 전문대학 연계교육과정 학생 편입학

모집단위		전적대학성적	실기	계
일반학과	점수	100점	-	100점
	비율	(100%)	-	
음악학과	점수	40점	60점	100점
	비율	(40%)	(60%)	

2 치의학과

 일반편입학

1단계				선발 인원	2단계		계
정량평가		정성평가	계		1단계성적	정성평가	
전적대학성적	공인영어성적	서류평가				학업역량 및 인성면접	
90점	150점	80점	320점	모집인원의 5배수	320점	80점	400점

 학사편입학

1단계				선발 인원	2단계		계
정량평가		공인영어성적	계		1단계성적	정성평가	
MDEET 성적						학업역량 및 인성면접	
자연과학 I	자연과학 II						
50점	50점	200점	300점	모집인원의 5배수	300점	100점	400점

3 간호학과

 일반 및 학사 편입학

1단계			선발 인원*	2단계		계
정량평가		계		1단계성적	정성평가	
전적대학성적	공인영어성적				전공, 사고력, 의사소통능력 면접	
40점	20점	60점	모집인원의 3배수 또는 5배수	60점	40점	100점

* 모집인원 10명 이상(일반편입학)은 3배수, 10명 미만(학사편입학)은 5배수

II | 전형방법

1 | 전적대학 성적 반영

1. 대상 | 전적대학 성적을 반영하는 해당 모집단위 지원자
2. 전적대학 성적증명서의 총 평점평균을 100점 만점 기준으로 한 실점수를 반영비율에 따라 환산하여 반영함 (소수점 셋째자리에서 반올림)
3. 전적대학에서 100점 기준 실점을 산정하지 못한 경우(외국대학 출신자 등)에는 우리 대학교 평점평균 환산 방법을 적용함

평점평균 4.0 만점시	$[(\text{취득평점평균} \times 4.5) \div 4 - 0.6] \times 40 \div 3.9 + 60$
평점평균 4.3 만점시	$[(\text{취득평점평균} \times 4.5) \div 4.3 - 0.6] \times 40 \div 3.9 + 60$
평점평균 4.5 만점시	$\{(\text{취득평점평균} - 0.6) \times 40 \div 3.9\} + 60$

2 | 실기고사 - 음악학과

1. 대상 | 음악학과 일반 및 학사편입학 지원자
2. 평가방법 | 비대면 연주 동영상 제출
3. 제출기간 | 2024. 1. 8.(월)~1. 12.(금)
※ 제출 링크는 입학 홈페이지 공지 예정
4. 고사종목 및 배점

실기 구분		고사종목	배점(반영비율)
모집분야	피아노	자유곡 1곡 (단, Sonata일 경우 빠른 악장이어야 함)	60점(100%)
	관·현악(타악)	자유곡 1곡	60점(100%)

※ 유의사항

- 영상 촬영 시 반드시 암보로 전곡 연주 진행 (피아노, 관·현악, 타악 모두 해당)
- 관·현악, 타악 전공의 경우 반주자와 함께 연주한 영상을 촬영하여 업로드



3 서류평가 – 치의학과

1. 대상 | 치의학과 일반편입학 지원자

2. 평가항목 및 평가내용

- 자기소개서 및 증빙서류, 지정과목 이수(예정)확인서에 근거하여 기초 자연과학에 대한 학업 성취도, 논리·과학적 사고를 바탕으로 한 창의 학습력, 타인에 대한 공감·배려 능력, 직업에대한 사명감과 책임감, 윤리의식을 종합적으로 평가함

3. 평가기준

구분	평가서류	반영점수	평가항목	배점	평가기준
일반 편입학	자기소개서 및 증빙목록	80	자연과학 및 전공과목 학업 성취도	20	학부 전공과정 및 기초 자연과학에 대한 학업 성취도가 높고 논리적, 과학적 사고에 의한 학습이 가능한가?
			창의·주도적 학습태도	20	문제를 발견하고 해결하려는 적극적인 태도와 능동적인 자세를 가지고 있는가?
			수학능력 및 발전가능성	20	치의학에 대한 관심이 높고 발전 잠재력 및 역량을 갖추고 있는가?
			책임감 및 윤리의식	20	타인에 대한 공감과 배려가 있고 책임감 및 윤리의식을 갖추고 있는가?

4 면접평가

치의학과

1. 대상 | 치의학과 일반 및 학사 편입학 1단계 합격자
2. 고사일시 | 2024. 1. 23.(화) ※ 일정 및 장소는 1. 19.(금) 홈페이지 공지
3. 평가항목 | 학업역량 및 인성
4. 면접방법 | 면접관 3명과 지원자 1명의 블라인드 대면 면접
5. 면접시간 | 지원자 1인당 10분 이내
6. 평가기준

가. 일반편입학

구분	반영점수	평가항목	평가내용	배점	평가기준
일반편입학	80	학업역량	전공기초수행능력	40	치의학 학업을 원활히 이수하기 위한 기초적인 지식과 역량을 가지고 있는가?
		인성	소통과 협력	40	타인과 원활한 의사소통이 가능하며 협력하려는 자세를 가지고 있는가?
			인간존중		올바른 가치관을 가지고 타인을 존중하는 자세를 가지고 있는가?
			윤리의식		책임감 및 윤리의식을 갖추고 있는가?

나. 학사편입학

구분	반영점수	평가항목	평가내용	배점	평가기준
학사편입학	100	학업역량	전공기초수행능력	50	치의학 학업을 원활히 이수하기 위한 기초적인 지식과 역량을 가지고 있는가?
		인성	소통과 협력	50	타인과 원활한 의사소통이 가능하며 협력하려는 자세를 가지고 있는가?
			인간존중		올바른 가치관을 가지고 타인을 존중하는 자세를 가지고 있는가?
			윤리의식		책임감 및 윤리의식을 갖추고 있는가?

 간호학과

1. 대상 | 간호학과 일반 및 학사 편입학 1단계 합격자
2. 고사일시 | 2024. 1. 24.(수) ※일정 및 장소는 1. 19.(금) 홈페이지 공지
3. 평가항목 | 전공, 사고력 및 의사소통 능력 등
4. 면접방법 | 면접관 2명과 지원자 1명의 블라인드 대면 면접
5. 면접시간 | 지원자 1인당 10분 이내
6. 평가기준

구분	반영점수	평가항목	평가내용	배점	평가기준
간호학과 일반 및 학사 편입학	40	전공	전공에 대한이해도	10	해당 전공을 원활히 이수하기 위한 기초적인 지식과 역량을 갖추고 있는가?
			지원학과 전공자의 사회적 역할	10	해당 전공을 이수하여 사회에 기여할 수 있는 기본소양을 갖추고 있는가?
		사고력 및 의사소통능력	논리적 사고력	10	신빙성 있는 이유 또는 근거를 가지고 의견을 말할 수 있는가?
			표현력과 예절	10	상황에 맞는 적절한 표현을 사용하며, 상대에 대한 배려가 있는가?

GWNU

5 공인영어성적 반영 방법

공통

일반편입 학사편입	전체 모집단위 (치의학과, 간호학과 제외)	● 해당없음
	치의학과	● TOEIC 800점, TOEFL(IBT) 91점, New TEPS 310점 이상(택1 충족)
	간호학과	● TOEIC 550점, TOEFL(IBT) 63점, New TEPS 211점 이상(택1 충족)
전문학사 학위 소지자 편입	치위생학과	● 해당없음
전문대학 연계편입	해당 모집단위	● 해당없음

※ 공인영어성적은 원서접수 마감일 기준 2년 이내 국내에서 응시하여 취득한 성적만 해당

치의학과 및 간호학과

1. 대상 | 치의학과 및 간호학과 지원자
2. 평가방법 | [붙임1] 「공인영어성적 환산표」에 따름
3. 성적 반영 방법

구분		반영과목	반영점수	반영방법
치의학과	일반편입학	공인영어성적	150	강릉원주대학교 「공인영어성적 환산표」 기준에 의하여 반영
	학사편입학		200	
간호학과	일반 및 학사 편입학		20	

6 치의학교육입문검사(MDEET) 성적 반영 방법 - 치의학과

1. 대상 | 치의학과 학사편입학 지원자
2. 평가방법 | 의·치의학교육입문검사 협의회 제공 성적 활용
3. 성적 반영 방법

구분		반영과목	반영점수	반영방법
정원 외	학사편입학	MDEET 성적	자연과학 I	각 백분위점수로 반영
			자연과학 II	

Ⅲ | 합격자 사정 원칙

1 공통

1. 전형요소별 반영비율에 따라 산출한 점수를 합산한 총점수 순으로 선발
2. 예비후보자는 전형요소별 합산한 성적순으로 합격자를 제외한 선발자 전원(결시 등 불합격자 제외)으로 하고, 미등록으로 결원이 발생한 경우 해당 모집단위별 예비후보자 중 성적순으로 충원
3. 치의학과 및 간호학과 면접대상자(1단계 합격자)는 1단계 총점수 순으로 3배수 또는 5배수*를 선발하고, 최종합격자는 1, 2단계 합산점수로 선발**하며 면접결시자는 불합격 처리함
 - * 동점자 처리기준에 의해 해당 배수를 초과할 경우 동점자를 포함하여 선발
 - ** 예비후보자는 최종합격자를 제외한 1단계 합격자로 하고 미등록으로 결원이 발생한 경우 예비후보자 중 성적순으로 충원
4. 학사편입학 모집단위별 모집인원은 모집단위별 입학정원의 4%(간호학과 30%) 범위 내에서 선발하며, 최종 합격자는 해당 학년(3학년) 총 입학 정원의 2%(36명)을 초과할 수 없음
5. 다음 각 호에 해당하는 경우 사정대상에서 제외하고 불합격 처리
 - 가. 지원자격 부적격 판정자
 - 나. 부정행위를 한 자
 - 다. 입학 전형과 관련한 제반 서류를 기한 내에 제출하지 않은 자
 - 라. 입학 전형과 관련한 제반 서류를 위조 및 변조하여 제출한 자
 - 마. 고사 중 하나라도 응시하지 않은 자
 - 바. 그 밖에 입학전형관리위원회에서 수학능력이 현저히 부족하다고 인정된 자



2 동점자 처리기준

☞ 전체 모집단위(치의학과, 간호학과 제외)

순위	일반학과	음악학과
1	전적대학 성적우수자	실기고사 성적우수자
2	취득학점이 많은 자	전적대학 성적우수자
3		취득학점이 많은 자

☞ 치의학과

순위	일반편입학	학사편입학
1	면접고사 성적우수자	면접고사 성적우수자
2	공인영어 성적우수자	공인영어 성적우수자
3	서류평가 점수우수자	MDEET 성적우수자
4	전적대학 성적우수자	

☞ 간호학과

순위	일반 및 학사편입학
1	면접고사 성적우수자
2	공인영어 성적우수자
3	전적대학 성적우수자
4	취득학점이 많은 자

4

합격자 발표 및 각종서식 안내

GANGNEUNG-WONJU NATIONAL UNIVERSITY



국립강릉원주대학교
GANGNEUNG-WONJU NATIONAL UNIVERSITY

I 합격자 발표 및 등록

1 합격자 발표 및 등록

합격자 발표	등록금 납부	등록장소
2024. 2. 7.(수) 이전	2024. 2. 8.(목) ~ 2. 12.(월) 18:00	대학 홈페이지 (합격자 등록 시스템)

- 합격자 발표는 강릉원주대학교 입학안내 홈페이지(<http://iphak.gwnu.ac.kr>)에 공지
- 합격자는 등록기간 내에 반드시 등록금을 납부하여야 하며 그 기간이 경과한 경우는 미등록자로 합격을 취소함
- 등록금 전액 면제 장학생으로 선발되어 납부할 등록금이 없는 경우(등록금 “0” 원)에는 반드시 등록기간 내에 우리대학 홈페이지 합격자 등록시스템을 통하여 등록절차를 완료해야 하며, 등록절차를 완료하지 않았거나 그 기간이 경과한 경우 미등록자로 합격을 취소함

2 예비후보자 및 미등록 충원 합격자 발표

- 최초합격자와 사정제외자 등 탈락자를 제외한 지원자를 예비 후보자로 발표
 - 치의학과 및 간호학과는 최초합격자와 면접 결시자 등 탈락자를 제외한 1단계 합격자를 예비후보자로 발표
- 합격자 중에서 미등록자가 발생할 경우 예비 후보자 중에서 성적순으로 대학 홈페이지를 통하여 충원합격자를 발표
- 예비후보자의 합격 발표 및 등록일정은 추후 대학 홈페이지를 통하여 공지
- 미등록 충원 합격자는 반드시 별도 고지된 등록기간 내에 등록금을 납부해야 하며 그 기간이 경과한 경우 미등록자로 합격을 취소함
- 대학의 전화충원 노력(최대 3회 통화 시도)에도 불구하고 연락이 되지 않는 수험생은 추가 합격 등록의사가 없는 것으로 간주

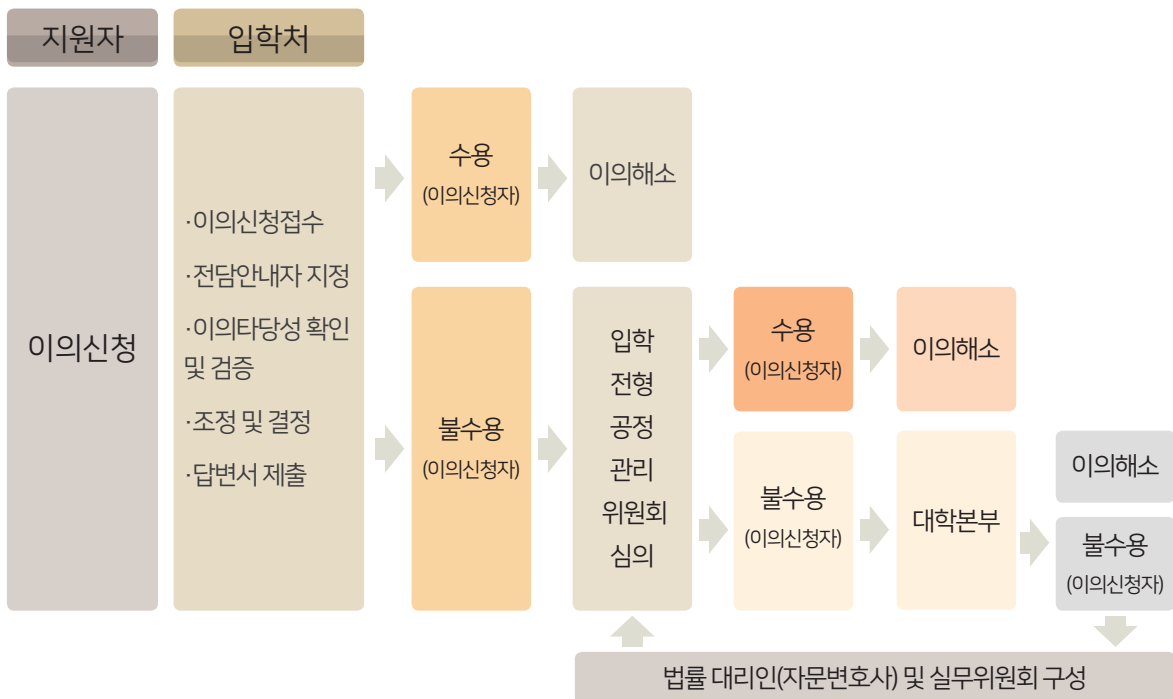


II | 이의신청 처리절차

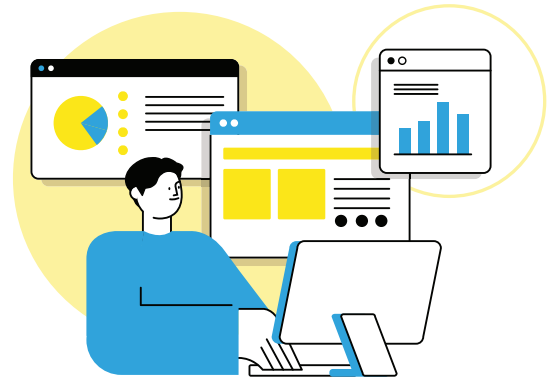
1 이의신청 방법

- 지원자가 합격자 발표에 대한 이의가 있을 경우 합격자 발표 후 14일 이내에 대학이 제시한 이의 신청서를 작성하여 우편 또는 메일로 제출하여야 함

2 이의신청 절차 흐름도



GWNU



III 입학관련 담당부서 안내

1. 입학관련 담당부서

담당업무	담당부서	관련문의 (지역번호: 033)	FAX 번호 (지역번호: 033)
편입학교사 관리	입학과	640-2741	640-2079
등록금 납부 및 환불	재무과	640-2061	640-2060
수강신청	교육혁신과	640-2027	640-2398
휴학·복학	교육혁신과	640-2028	640-2398
장학금 지급·학자금 대출	학생복지과	640-1595, 2045	640-1596
학생생활관(기숙사) 입사 안내	강릉생활관	649-6405	640-2927
	원주생활관	760-8107	760-8106

2. 각 모집단위별 관련 문의처

캠퍼스	대학	모집단위	관련문의 (지역번호: 033)	캠퍼스	대학	모집단위	관련문의 (지역번호: 033)	
강릉 캠퍼스	인문 대학	국어국문학과	640-2100	강릉 캠퍼스	공과 대학	전자공학전공	640-2387	
		영어영문학과	640-2115			세라믹신소재공학전공	640-2360	
		독어독문학과	640-2125			신소재금속공학전공	640-2369	
		중어중문학과	640-2149			생명화학공학전공	640-2400	
		일본학과	640-2155			건설환경공학학과	640-2416	
		철학과	640-2133			조형예술·미술	640-2526	
		사학과	640-2141			디자인학과	640-2535	
	사회 과학 대학	경영학과	640-2175		예술 체육 대학	체육학과	640-2544	
		회계학과	640-2183			음악학과	640-2517	
		관광경영학과	640-2216			패션디자인학과	640-1650	
		경제학과	640-2167			치과 대학	치의학과	640-2447
		무역학과	640-2191				치위생학과	640-3027
		국제통상학과	640-2470				보건 복지 대학	유아교육과
		도시·계획부동산학과	640-2199			간호학과		760-8640
	법학과	640-2207	다문화학과	760-8850				
	자치행정학과	640-2222	사회복지학과	760-8860				
	자연 과학 대학	수학전공	640-2266	원주 캠퍼스	과학 기술 대학	컴퓨터공학과		760-8660
		물리·에너지전공	640-2290			멀티미디어공학과		760-8680
		데이터사이언스학과	640-2274			기계공학과	760-8720	
		생물학과	640-2310			자동차공학과	760-8760	
		대기환경학과	640-2320			전기공학과	760-8780	
		화학신소재학과	640-2300			정보통신공학과	760-8800	
		식품영양학과	640-2330			산업경영공학과	760-8810	
	생명 과학 대학	해양식품융합전공	640-2498	단과대학 지원실				
		해양바이오전공	640-2850	인문대학	640-1714	사회과학대	640-1714	
		해양생태환경학과	640-2340	자연과학대	640-2262	생명과학대	640-2496	
		수산생명의학과	640-2410	공과대학	640-2242	예술체육대	640-2514	
		해양생명과학과	640-2849	치과대학	640-2444	보건복지대	760-8024	
		식물생명과학과	640-2350	과학기술대	760-8024			
		환경조경학과	640-2359					

IV | 각종 서식 및 자료 안내

【별첨1】

학사학위(4년제) 과정 간호과 지정(2012~2022학년도) 전문대학 현황

연번	지정학년도	학교명	연번	지정 학년도	학교명
1	' 12학년도	군산간호대학교	44	' 14학년도	영진전문대학교
2	' 12학년도	경북대학교	45	' 14학년도	충북보건과학대학교
3	' 12학년도	원광보건대학교	46	' 15학년도	경인여자대학교
4	' 12학년도	강릉영동대학교	47	' 15학년도	계명문화대학교
5	' 12학년도	선린대학교	48	' 15학년도	김해대학교
6	' 12학년도	조선간호대학교	49	' 15학년도	대동대학교
7	' 12학년도	경북과학대학교	50	' 15학년도	대원대학교
8	' 12학년도	전남과학대학교	51	' 15학년도	동남보건대학교
9	' 12학년도	기독교간호대학교	52	' 15학년도	동원과학기술대학교
10	' 12학년도	마산대학교	53	' 15학년도	삼육보건대학교
11	' 12학년도	광주보건대학교	54	' 15학년도	수원여자대학교
12	' 12학년도	해전대학교	55	' 15학년도	전북과학대학교
13	' 12학년도	거제대학교	56	' 15학년도	제주관광대학교
14	' 12학년도	서영대학교	57	' 15학년도	진주보건대학교
15	' 12학년도	여주대학교	58	' 16학년도	경민대학교
16	' 12학년도	가톨릭상지대학교	59	' 16학년도	구미대학교
17	' 12학년도	호산대학교	60	' 16학년도	동주대학교
18	' 12학년도	경북보건대학교	61	' 16학년도	목포과학대학교
19	' 12학년도	대경대학교	62	' 16학년도	백석문화대학교
20	' 12학년도	대구과학대학교	63	' 16학년도	부산과학기술대학교
21	' 12학년도	대구보건대학교	64	' 16학년도	부산여자대학교
22	' 12학년도	대전보건대학교	65	' 16학년도	부천대학교
23	' 12학년도	문경대학교	66	' 16학년도	서정대학교
24	' 12학년도	수원과학대학교	67	' 16학년도	순천제일대학교
25	' 12학년도	신성대학교	68	' 16학년도	웅인송담대학교
26	' 12학년도	안동과학대학교	69	' 16학년도	인천재능대학교
27	' 12학년도	안산대학교	70	' 16학년도	전주비전대학교
28	' 12학년도	영남이공대학교	71	' 17학년도	강동대학교
29	' 12학년도	제주한라대학교	72	' 17학년도	경남도립거창대학
30	' 12학년도	청암대학교	73	' 17학년도	서일대학교
31	' 12학년도	충청대학교	74	' 17학년도	창원문성대학교
32	' 12학년도	대전과학기술대학교	75	' 17학년도	포항대학교
33	' 13학년도	동강대학교	76	' 18학년도	군장대학교
34	' 13학년도	동의과학대학교	77	' 18학년도	서라벌대학교
35	' 13학년도	두원공과대학교	78	' 18학년도	송곡대학교
36	' 13학년도	수성대학교	79	' 18학년도	송호대학교
37	' 13학년도	울산과학대학교	80	' 18학년도	영남외국어대학
38	' 13학년도	춘해보건대학교	81	' 18학년도	한영대학
39	' 13학년도	한림성심대학교	82	' 19학년도	강원관광대학교
40	' 14학년도	경남정보대학교	83	' 19학년도	세경대학교
41	' 14학년도	경북전문대학교	84	' 19학년도	우송정보대학
42	' 14학년도	동아보건대학교	85	' 22학년도	국제대학교
43	' 14학년도	서울여자간호대학교	전체 총 85개교		

【별첨2】

공인영어성적 환산표

TOEIC	TOEFL (iBT)	New TEPS	환산 점수	TOEIC	TOEFL (iBT)	New TEPS	환산 점수
986 ~ 990	119 ~ 120	558 이상	100.0	761 ~ 765	86	292 ~ 293	77.5
981 ~ 985	117 ~ 118	526 ~ 557	99.5	756 ~ 760	86	290 ~ 291	77.0
976 ~ 980	116	504 ~ 525	99.0	751 ~ 755	85	288 ~ 289	76.5
971 ~ 975	116	486 ~ 503	98.5	746 ~ 750	85	285 ~ 287	76.0
966 ~ 970	115	471 ~ 485	98.0	741 ~ 745	84	283 ~ 284	75.5
961 ~ 965	114	458 ~ 470	97.5	736 ~ 740	83	281 ~ 282	75.0
956 ~ 960	113	446 ~ 457	97.0	731 ~ 735	83	279 ~ 280	74.5
951 ~ 955	112	437 ~ 445	96.5	726 ~ 730	82	277 ~ 278	74.0
946 ~ 950	111	428 ~ 436	96.0	721 ~ 725	82	274 ~ 276	73.5
941 ~ 945	111	420 ~ 427	95.5	716 ~ 720	81	272 ~ 273	73.0
936 ~ 940	110	412 ~ 419	95.0	711 ~ 715	81	270 ~ 271	72.5
931 ~ 935	109	406 ~ 411	94.5	706 ~ 710	80	268 ~ 269	72.0
926 ~ 930	109	400 ~ 405	94.0	701 ~ 705	80	266 ~ 267	71.5
921 ~ 925	108	394 ~ 399	93.5	696 ~ 700	79	264 ~ 265	71.0
916 ~ 920	107	389 ~ 393	93.0	691 ~ 695	79	262 ~ 263	70.5
911 ~ 915	107	384 ~ 388	92.5	686 ~ 690	78	260 ~ 261	70.0
906 ~ 910	106	379 ~ 383	92.0	681 ~ 685	78	258 ~ 259	69.5
901 ~ 905	105	375 ~ 378	91.5	676 ~ 680	78	256 ~ 257	69.0
896 ~ 900	105	370 ~ 374	91.0	671 ~ 675	77	254 ~ 255	68.5
891 ~ 895	104	366 ~ 369	90.5	666 ~ 670	77	252 ~ 253	68.0
886 ~ 890	103	362 ~ 365	90.0	661 ~ 665	76	250 ~ 251	67.5
881 ~ 885	103	359 ~ 361	89.5	656 ~ 660	76	248 ~ 249	67.0
876 ~ 880	102	355 ~ 358	89.0	651 ~ 655	75	247	66.5
871 ~ 875	101	352 ~ 354	88.5	646 ~ 650	74	245 ~ 246	66.0
866 ~ 870	101	348 ~ 351	88.0	641 ~ 645	74	243 ~ 244	65.5
861 ~ 865	100	345 ~ 347	87.5	636 ~ 640	73	241 ~ 242	65.0
856 ~ 860	99	342 ~ 344	87.0	631 ~ 635	73	239 ~ 240	64.5
851 ~ 855	99	339 ~ 341	86.5	626 ~ 630	72	237 ~ 238	64.0
846 ~ 850	98	336 ~ 338	86.0	621 ~ 625	71	236	63.5
841 ~ 845	97	333 ~ 335	85.5	616 ~ 620	71	234 ~ 235	63.0
836 ~ 840	96	330 ~ 332	85.0	611 ~ 615	70	232 ~ 233	62.5
831 ~ 835	96	327 ~ 329	84.5	606 ~ 610	69	230 ~ 231	62.0
826 ~ 830	95	324 ~ 326	84.0	601 ~ 605	69	229	61.5
821 ~ 825	94	322 ~ 323	83.5	596 ~ 600	68	227 ~ 228	61.0
816 ~ 820	94	319 ~ 321	83.0	591 ~ 595	68	225 ~ 226	60.5
811 ~ 815	93	316 ~ 318	82.5	586 ~ 590	67	224	60.0
806 ~ 810	92	314 ~ 315	82.0	581 ~ 585	67	222 ~ 223	59.5
801 ~ 805	92	311 ~ 313	81.5	576 ~ 580	66	220 ~ 221	59.0
796 ~ 800	91	309 ~ 310	81.0	571 ~ 575	66	219	58.5
791 ~ 795	90	306 ~ 308	80.5	566 ~ 570	65	217 ~ 218	58.0
786 ~ 790	90	304 ~ 305	80.0	561 ~ 565	65	215 ~ 216	57.5
781 ~ 785	89	301 ~ 303	79.5	556 ~ 560	64	214	57.0
776 ~ 780	88	299 ~ 300	79.0	551 ~ 555	64	212 ~ 213	56.5
771 ~ 775	88	297 ~ 298	78.5	546 ~ 550	63	211	56.0
766 ~ 770	87	294 ~ 296	78.0				

※ TOEIC은 대한민국에서 실시한 시험만 인정함

※ TOEFL(iBT)의 경우 취득점수 구간에 반영점수가 복수일 경우 높은 점수를 반영함(예:116점은 99.0점 반영)

【별첨3】

전형료환불신청서

1. 수험생 정보					
모집시기	2024학년도 편입학	전형명	2024학년도 편입학 전형		
성명		모집단위(지원학과)			
수험번호		연락전화번호			
2. 전형료 환불 사유					
[구체적으로 기재하시기 바랍니다]					
3. 전형료 환불 계좌					
은행명		예금주		금액	
계좌번호					
<p>본인은 2024학년도 편입학 전형에 지원하였으나 위와 같은 부득이한 사유로 면접고사에 응하지 못하였으므로 면접고사 전형료를 환불하여 주시기 바라며, 이에 발생하는 제반 문제에 대하여는 본인이 책임질 것을 서약합니다.</p> <p style="text-align: center;">2024. . .</p> <p style="text-align: right;">신청자 성명 : (인)</p> <p>붙임 1. 해당 사유를 입증할 수 있는 객관적인 자료 2. 예시) 질병진단서 3. 예시) 입퇴원확인서 4. 예시) 사고경위서</p> <p>강릉원주대학교 총장 귀하</p>					

2024학년도 강릉원주대학교 편입학 전형

수험표

수험번호	
성명	
지원 사항	일반편입학(), 학사편입학(), 전문학사학위소지자편입학() 전문대학연계편입학(), 군위탁편입학()
	대학 학과(분야) 분야 (예능계열)

사 진

최근 3개월
이내에 촬영한
탈모 상반신
(3cm×4cm)

강릉원주대학교

전형일정

전형 일시	1단계 합격자발표	2024. 1. 17.(수)	치의학과, 간호학과 1단계 합격자 발표
	면접고사	치의학과: 2024.1.23.(화) 간호학과: 2024.1.24.(수)	해당 대학 지정 고사장
최초 합격자발표		2024. 2. 7.(수) 이전	입학안내 홈페이지 (개별통지하지 않음)
최초 합격자등록		2024. 2. 8.(목) ~ 2. 12.(월) 18:00까지	

※ 전형일정 및 면접방식은 대학의 사정에 따라 변경될 수 있음

【별첨5】

**치의학과 일반편입학 지원자
자기소개서 및 증빙서류 목록 작성방법 안내**

1. 자기소개서 작성방법

- 가. 각 항목별 지침에 따라 본인이 직접 작성
- 나. 부모 및 친인척의 성명, 직업, 직장명 및 이를 유추할 수 있는 내용의 작성을 금지하며, 공정한 평가를 저해하는 내용은 모두 작성 금지 (위반하는 경우 서류전형에서 “0점” 처리함)
- 다. 각 항목의 내용은 시간 순으로 기술 (최근의 내용을 나중에 기재)
- 라. 각 항목의 모든 사항은 대학교 입학 이후(학부 재학 기간)의 내용만을 기재
- 마. 자기소개서는 2023. 12. 27.(수) 18:00까지 원서접수 사이트에서 온라인으로 입력을 완료하여야 하며, 완료처리 전까지는 작성(저장) 후에도 수정 가능
 - ※ 자기소개서는 접수 마감일인 2023. 12. 27.(수) 18:00까지 반드시 입력을 완료하여야 하며, 입력 완료 후 출력하여 2023. 12. 29.(금) 18:00까지(우체국 접수분까지 유효) 다른 서류와 함께 제출
 - ※ 입력완료 후 변경 및 수정되지 않으므로 완료 처리 전 입력사항 반드시 확인

2. 증빙서류 목록표 작성 및 증빙서류 제출방법

- 가. 증빙서류 목록표는 서식을 다운받아 작성 후 출력하여 2023. 12. 29.(금) 18:00까지(우체국 접수분까지 유효) 다른 서류와 함께 제출
- 나. 증빙서류는 목록표 순서로 정리한 후 클립이나 집게클립으로 묶어서 제출 (스테이플러, 제본기, 풀 등으로 편철 금지)
- 다. 증빙서류 제출 시 모든 페이지의 중앙 하단에 쪽 번호를 기재하여 번호순으로 제출
- 라. 제출한 서류는 반환하지 않으며, 원본과 사본을 지참하여 서류제출 장소에서 확인(원본대조)을 받은 경우에 한하여 사본을 제출할 수 있음
 - ※ 원본사진 출력물로 대체할 수 있으며, 추후 합격자에 한해 원본 확인 필요

3. 기타사항

- 가. 학교에서 발급된 증명서(학적, 장학 등)는 반드시 원본을 제출함
- 나. 출판된 책, 상패, 트로피 등 제출이 어려운 경우는 사진 출력 후 A4용지에 붙여 여백에 간단 설명 기재하여 제출 (내용물이 정확하여야 함)
- 다. 고등학교 이전, 대학원 등 대학 재학기간 이외의 활동 내용은 작성대상이 아님
- 라. 성적증명서, 졸업증명서 등 공통 제출서류는 증빙서류 목록에 기재하지 않음

【별첨6】

자기소개서

지원자 인적사항

서류 접수 후 블라인드 처리

성명		지원전형	치위학과 일반편입학()	
수험번호	자동부여	생년월일		
전화번호		휴대폰	본인 비상연락처	
주소				

1. 지원동기 및 편입학 준비과정에 대한 기술(띄어쓰기 포함 600자 이내)

<hr/> <hr/> <hr/> <hr/> <hr/> <hr/> <hr/> <hr/> <hr/> <hr/>

2. 대학생활에 대한 기술(띄어쓰기 포함 800자 이내)

<hr/> <hr/> <hr/> <hr/> <hr/> <hr/> <hr/> <hr/> <hr/> <hr/>

3. 입학 후 학업활동 계획에 대한 기술(띄어쓰기 포함 600자 이내)

4. 관심분야 및 졸업 후 활동계획에 대한 기술(띄어쓰기 포함 800자 이내)

5. 학업 활동내역 [수상, 장학, 연수]

▣ 대학 입학 이후부터(가장 의미있는 활동 3번까지만 작성)

연번	기간	활동명	설명(간략하게)	주관기관 (증빙서류연번)
1	예) 2021.7.25. ~ 2021.8.24.	어학연수	○○대학교 영어 어학연수	○○대학교 (증빙5-1)
2				
3				

6. 리더 및 봉사, 동아리, 사회 활동내역

▣ 대학 입학 이후부터(대표적 활동 3번까지만 작성)

연번	기간	활동명	설명(간략하게)	기관 (증빙서류연번)
1	예) 2017.3.26. ~ 2018.2.28.	○○동아리회장	○○대학교 ○○동아리회장으로 활동	○○대학교 (증빙6-1)
2	예) 2018.7.10. ~ 2018.8.10.	자원봉사	활동내역(문화공연, 교육기부 등)	노인요양시설 (증빙6-2)
3				

7. 위 항목에 기술하지 못한 지원자의 장점이나 자신이 강조하고 싶은 성품, 자질 등에 대한 기술 (1,000자 이내)

지원자 확인서약

1. 본인은 자기소개서를 사실에 입각하여 직접 작성하였습니다.
2. 본인은 자기소개서에 허위 사실 기재나 대필 사실이 확인되는 경우 불합격처리, 합격 취소, 입학취소 및 향후 지원 자격 제한 등 귀 대학교의 어떠한 불이익 조치도 감수하겠습니다.
3. 본인은 자기소개서에 부모 및 친인척의 성명, 직장명 등 신상에 관한 사항 및 이를 유추할 수 있는 내용을 기재할 경우 서류전형에서 “0점” 처리되며, 이로 인한 모든 책임을 감수하겠습니다.
4. 5~6번 항목 중 증빙이 첨부되지 않은 항목은 평가대상에서 제외됩니다.

위 사항에 대해 확인 서약합니다.

2023년 월 일

지원자 성명

(서 명)

강릉원주대학교총장 귀하

【별첨7】

치 의 학 과 정 원 내 일반 편 입 학 자 기 소 개 서 증 빙 서 류 목 록 표			
지 원 자 인 적 사 항			
수험번호		성 명	지원학과(일반편입학)
			치 의 학 과
순번	관련항목번호	서류명	발행기관
1	예시) 5번 항목 1	○○대학교 인턴십 (실험 및 연구)	○○대학교
2	5번 항목 2	중국어 어학연수	○○대학교
3	5번 항목 3	자원 봉사	봉사센터
4	6번 항목 1	동아리 회장으로 활동	○○대학교
5	6번 항목 2		
6	6번 항목 3		
위 작성 내용은 거짓이 없음을 확인합니다.			
2023년 월 일			
지원자			(인 또는 서명)
강릉원주대학교 총장 귀하			

- ※ 서류접수 후 블라인드 처리
- ※ 증빙서류 목록표에 기재 후, 순번에 맞게 증빙서류를 첨부하여 제출 요망
- ※ 증빙서류는 총 6개 항목을 초과할 수 없으며, 서류가 아닌 자료(CD, 영상물 등)는 제출 할 수 없음
- ※ 증빙서류를 제출하지 않은 자기소개서 내용은 평가대상 항목에서 제외됨
- ※ 증빙서류 제출 시 모든 페이지의 중앙 하단에 쪽 번호를 기재하고 번호순으로 제출(성명, 수험번호 기재 금지)

【별첨8】

치의학과 정원 내 일반편입학 지정과목 인정목록표

계열 (과목)	인정과목			
화학	계산화학	무기화학	식품생화학	의약화학
	고분자공학	물리화학	식품재료학	일반화학
	고분자화학	물리유기화학	운동생화학	임상생화학
	고체전자물리	물리전자공학	약품분석학	재료공학
	고체화학	물리화학	약품생화학	전기분석화학
	공업물리화학	물리화학(특강)	약품유기화학	천연물화학
	공업분석화학	방사선계측학	양자화학	촉매반응공학
	공업유기화학	방사선관리학	열역학	통계열역학
	공학물리화학	분석화학	원자력이론	패키징유기화학
	공학화학	분자분광학	유기분석	핵의학기술학
	구강생화학	분자생리화학	유기약화학	화공실험
	근육화학	생리·생화학	유기이론	화학
	기기분석	생명물리화학	유기정성	화학과 생명
	나노화학공학	생물물리화학	유기합성화학	화학공학
	농업생물화학	생물유기화학	유기화학	화학반응속도론
	단백질 및 효소화학	생체물리화학	유전생화학	화학생물학
	단백질학	생화학	유화학	화학의 기초 및 연습
	단백체학	석유공업화학	응용생화학	환경분석화학
	대학화학	수의생화학	응용유기화학	환경화학
	독성생화학	수의화학	응용화학(기초)	
무기각론	식품분석	의생명생화학		
생물	고생물학	미생물학	생체역학	응용생물학
	곤충생리학	바이오센서	생체유동	의생명화학공학
	공예사료작물학	발생생물학	생태학	의용생체공학
	공학생물학	발생유전학	세균학	인간과 건강
	구강미생물학	발생학	세포분자생물학	인간유전학
	구강생리학	방사선치료학	세포생물학	인간의 삶과 역사속의 미생물
	구강조직 및 발생학	병원미생물학	세포유전학	인간은 왜 병에 걸리는가
	균학	분자생리학	세포학	인체구조와 기능
	기능해부학	분자생물학	수의발생학	인체생리학
	기초생명과학	분자세포생물학	수의약리학	인체생명과학
	기초생물학	분자신경생물학	수의해부학	인체생물학
	기초 환경공학	비교해부학	수질분석	인체세포공학
	내분비생리학	산업미생물학	식량작물학	인체해부생리학
	농산물품질과학	생리학	식물분류학	인체해부학
	농업생물학	생리해부학	식물생리학	임상미생물학
	농업생물화학	생명공학	식물학	임상약물학
	동물발생학	생명과학	식물환경학	작물생리학
	동물분류학	생명과학과 공학	식품미생물학	작물생명공학개론
	동물분자유전학	생명과학과 삶	신경생물학	작물생명과학
	동물비교해부학	생명과학의 이해	야생동물학	작물유전학
	동물생리학	생명분자공학	약리학	작물육종학
	동물생태학	생물학	약품미생물학	재배학
	동물유전학	생물학	영양생리학	조류학
	동물의 다양성	생물공정공학	영양학	조직학
	동물조직학 및 생리학	생물공학	운동생리학	진화론
	동물해부학	생물과학	원예작물생리학	집단유전학
	면역생리학	생물자료분석	유수학	치과약리학
	면역학	생물종다양성론	유전공학	화학생물공학
	미생물과 인체의 신비	생물통계학	유전학	환경곤충학
	미생물유전학	생물학	유전학 및 진화론	Biomechanics
미생물통계학	생물화학	응용미생물학		

지정과목 인정 안내

1. 대상: 치의학과 일반편입학 지원자
2. 생물분야 2과목 4학점 이상 및 화학분야 2과목 4학점 이상을 이수해야 함
 - ※ 학점은행제로 수강한 경우 인정하지 않음
 - ※ 교양교과목일 경우 인정하지 않음
3. [별첨 8]의 생물/화학 교과군 지정과목 인정 목록표에 예시된 과목별 인정과목을 이수한 경우 해당 과목으로 인정
4. 지정과목 인정 목록표에 열거되지 않은 이수 과목으로 지정과목 인정을 희망하는 경우 지정된 기간에 지정과목 사전심사를 받아야 함
 - ※ 단, 다음 예시의 교과목은 지정과목으로 인정
 - 가. 목록표의 교과목명 뒤에 '아라비아 또는 로마숫자'가 포함된 경우
 - 나. 목록표의 교과목명 앞 또는 뒤에 "기초", "일반", "고급", "개론", "~론, "~학"의 수식어가 포함된 경우
 - 다. 목록표의 교과목명 뒤에 "~ 실험(습)" 또는 "~ 및 실험(습)"이 포함된 경우
5. 지정과목 사전심사
 - 가. 심사의뢰서 제출: 2023. 12. 4.(월)~12. 8. (금)
 - 나. 심사기간: 2023. 12. 13.(수)~12. 14.(목)
 - 다. 결과통보: 2023. 12. 15.(금) 개별 이메일 통보
 - 라. 제출서류: 지정과목심사의뢰서(과목별 작성) 및 강의계획서
 - 마. 제출방법: 입학과 이메일 (ipsi@gwnu.ac.kr) 또는 fax (033-640-2079) 제출
6. 원서접수 전 지정과목 사전심사를 통해 지정과목으로 확인(공문)을 받은 경우 원서접수 시 그 '심사결과 회신서'를 다른 서류와 함께 제출해야 함
7. 수료예정자 및 졸업예정자의 경우 본인이 재학 중인 대학에서 원서접수일 기준으로 이수중인 지정과목도 인정되나, "지정과목 이수예정 확인서"를 제출해야 하고, 이수 후 성적증명서를 반드시 제출해야 함
 - ※ 성적증명서 제출 시 이수과목을 형광펜으로 표시한 후 첨부 자료로 제출
8. 위에 명시한 내용 이외의 사항에 대해서는 본교의 심의를 거쳐 결정하며, 제출한 지정과목심사의뢰서가 불확실한 경우에는 추가 자료를 요구할 수 있음

【별첨9】

치의학과 정원내 일반편입학 지정과목 이수(예정)확인서						
지원자 인적사항						
수험번호		성명			연락처	
지정과목 이수 요건						
화학분야 2과목 4학점 이상, 생물분야 2과목 4학점 이상 → 총 4과목 8학점 이상 이수						
계열	번호	과목명	학점	이수년도/학기	취득성적	개설학과/이수구분(전공,교양)
화 학	1	예)일반화학	예)3	예)2017/02	A+	
		교과목설명:				
	2	예)유기화학	예)3	예)2018/02	A+	
		교과목설명:				
생 물	1	예)일반생물학	예)3	예)2017/02	A+	
		교과목설명:				
	2	예)세포생물학	예)3	예)2018/02	A+	
		교과목설명:				
위 과목에 대하여 이수하였음을 확인합니다. 2023년 월 일 <div style="display: flex; justify-content: space-between; margin-top: 10px;"> 강릉원주대학교 총장 귀하 지원자 (인 또는 서명) </div>						

- ※ 접수 후 서류평가 시 블라인드 처리
- ※ 성적증명서 제출 시 이수과목을 형광펜으로 표시한 후 첨부 자료로 제출(필수사항)
- ※ 교과목 설명은 해당 대학의 “교과목 수강 안내서의 과목 해설” 을 입력
- ※ 생물분야 2과목, 화학분야 2과목까지만 기재(단, 2과목으로 4학점이 충족 안될시 3과목까지 기재 가능, 행추가 입력)

별첨10]

치의학과 일반편입학 지정과목 심사의뢰서			
지원자 인적사항			
성 명		이메일주소	
연락처	전화번호:	휴대전화	

지정과목 심사 의뢰 내용

<ul style="list-style-type: none"> · 심사의뢰 과목 이수대학: (예: 강릉원주대학교) · 심사의뢰 과목명: (예: 경제화공학) · 인정과목군: (생물, 화학 중 선택) · 인정근거: (인정 사유를 간략히 기술)

※ “지정과목심사의뢰서”를 “강의계획서”와 함께 강릉원주대학교 입학처 입학과(fax 033-640-2079 또는 이메일: ipsi@gwnu.ac.kr)로 제출해야 함

2023년 월 일

신청인 (인 또는 서명)

강릉원주대학교 총장 귀하

【별첨11】

전문대학 연계교육과정 이수 확인서

지원모집단위명		수험번호	
성명		주민등록번호	-
출신대학명		연계학과명	

위 학과는 모집요강 '전문대학 연계과정 편입학' 지원자격에 명시한 협약 학과(전공)임을 확인합니다.

확인자: 학과장 (인)

위 학생은 강릉원주대학교와 연계교육과정 협약에 의거, 강릉원주대학교 2024학년도 '대학과 전문대학의 교육과정' 연계학생 편입학 지원대상자로 연계교육과정의 모든 과정을 이수하였음을 확인합니다.

20 . . .

대학교 _____ 학과장 (인)

강릉원주대학교총장 귀하

【별첨12】

수료(예정)증명 확인서

학 교 명/학 과 명	/
이 름/학 번	/
수료(예정)학년	학년
해당 학년 수료 학점/졸업학점	학점 / 총 학점
총 이수(예정)학점 합계	학점
학적 담당자/연락처	(인)/연락처

상기자는 위와 같이 본 대학(교)에 수료(예정)자임을 확인합니다.

20 년 월 일

강릉원주대학교총장 귀하

※ 수료(예정)증명서를 제출할 수 없는 경우에만 제출

강릉캠퍼스 안내도



- | | | | |
|-------------|-------------|----------------|---------------|
| N1 정문 | N16 생명과학1호관 | C11 예술2호관 | D8 학생생활관(솔향관) |
| N2 대운동장 | N17 생명과학2호관 | C12 풋살경기장 | S1 치학1호관 |
| N4 학생테니스장 | N18 공동실험실습관 | C13 학군단 | S2 치학2호관 |
| N5 해람문화관 | N20 쉼뜨락 | C14 교직원테니스장 | S3 치과병원 |
| N6 체육관 | C1 사회과학관 | C15 골프학습장 | S4 학민관(평생교육원) |
| N7 무도관 | C2 인문관 | C16 야외음악당 | |
| N8 파워플랜트 | C3 학생회관 | C17 해람 스포츠복합센터 | |
| N9 창업보육센터 | C4 후생관 | D1 학생생활관(정진관) | |
| N10 산학협력관 | C5 학술정보지원센터 | D2 학생생활관(예문관) | |
| N11 공학1호관 | C6 대학본부 | D3 학생생활관(명진관) | |
| N12 공학2호관 | C7 각추식물원 | D4 학생생활관(울곡관) | |
| N13 자연과학1호관 | C8 해람지 | D5 학생생활관(사임당관) | |
| N14 자연과학2호관 | C9 교육지원센터 | D6 국제교류관 | |
| N15 창의융합플라자 | C10 예술1호관 | D7 학생생활관(이문관) | |

원주캠퍼스 안내도



- | | | |
|--------------|----------------|---------------|
| W1 정문 | W8 산학1호관 | W15 과학기술대학3호관 |
| W2 보건복지대학3호관 | W9 보건복지대학2호관 | W16 부설유치원 |
| W3 대학본부 | W10 파워플랜트 | E1 체육관 |
| W4 산학2호관 | W11 학생복지관 | E2 운동장 |
| W5 보건복지대학1호관 | W12 과학기술대학1호관 | E3 도서관 |
| W6 과학기술대학2호관 | W13 실험실습실 | E4 학생생활관(청송관) |
| W7 학생휴게실 | W14 학생생활관(예술관) | E5 학생생활관(해솔관) |



국립강릉원주대학교
GANGNEUNG-WONJU NATIONAL UNIVERSITY

(25457)강원특별자치도 강릉시 죽헌길7
강릉원주대학교 입학처

입학과

TEL : 033-640-2740~41
FAX : 033-640-2079